

# Troistorrents-Morgins Information

Novembre – N° 122

## Budget 2015 Municipalité & Bourgeoisie

Avant de parler chiffres, je voulais accueillir, au nom de toute la population de notre commune de Troistorrents, Monsieur le Curé Gérald Voide. Qu'il se sente le bienvenu chez lui, dans les paroisses de Troistorrents, Val-d'Illiez et de Champéry. Avec l'aide de Monsieur le Vicaire Pierre-Yves Pralong, ils vont animer la vie religieuse de notre Vallée et nous accompagner dans les étapes de nos vies. Bienvenue donc à vous deux.

Transition délicate, le budget 2015 de la municipalité! Le chantier du parking revient systématiquement sur la table lorsqu'on pense ou évoque les finances de notre commune. Dans l'exercice du budget 2015, le poste «Parking» se taille la part du lion avec CHF 7'455'000.– prévus dans les investissements. Raisonnablement, nous avons déjà considérablement réduit la voilure des autres postes lors de

l'exercice 2014. Mais il n'en demeure pas moins que la vie de notre commune ne se cantonne pas uniquement au chantier du parking. D'autres secteurs, et pas des moindres, méritent qu'on s'en occupe. Je relève l'excellent travail de la commission des finances, du secrétaire municipal et de notre comptable, et je salue les efforts consentis par le Conseil Municipal dans son ensemble. Les investissements nets pour l'exercice 2015 sont prévus pour un montant de CHF 10'784'464.– avec une marge d'autofinancement de CHF 2'667'672.–. Dans cette perspective, le déséquilibre peut paraître conséquent, mais si on retire les investissements liés au projet du Parking et de la Maison de commune, nous arrivons à des investissements nets de CHF 2'879'464.–, soit quasiment à l'équilibre. Dans le montant des investissements hors projets, on trouve

CHF 900'000.– pour l'aménagement scolaire de Chenarlier et CHF 400'000.– pour des locaux liés aux écoles dans le projet de construction au centre du Village.

Les réseaux d'eaux potables et usées continuent à s'étendre et à être entretenus pour un montant de CHF 777'500.–.

Pour la Bourgeoisie, 3 projets principaux vont animer 2015: la réalisation de la place des Cros pour les plaquettes, la suite de la rénovation des chambres de l'Auberge Bourgeoise et le démarrage du bâtiment au centre du Village. Avec des investissements nets à hauteur de CHF 482'000.–, l'exercice de la bourgeoisie prévoit un déficit de CHF 190'600.– et une marge d'autofinancement de CHF 95'400.–. Pour conclure, les comptes de la bourgeoisie et de la municipalité nous permettent d'affronter l'avenir avec sérénité. Nous investissons sur une période de plusieurs années, ce qui nous permet d'absorber les montants décidés sans compromettre l'équilibre financier des deux entités.

Le Conseil Municipal vous souhaite une belle période de l'Avent, de belles fêtes de fin d'année et vous souhaite ses meilleurs vœux pour 2015.

Fabrice Donnet-Monay  
Président



### Convocation

L'assemblée primaire municipale est convoquée

**le lundi 24 novembre 2014 à 19h**

à la salle polyvalente de Troistorrents



#### ORDRE DU JOUR

- Lecture et approbation du procès-verbal de l'assemblée du 16 juin 2014.
- Lecture du budget de l'exercice 2015 de la Municipalité.
- Approbation du budget.
- Planification financière.
- Statuts de l'Association de l'école intercommunale de la Vallée d'Illiez (EIVI). Présentation et acceptation
- Divers.

*L'Administration communale*

Les statuts de l'EIVI peuvent être consultés au bureau communal durant les heures d'ouverture et sur le site internet de notre commune

En conformité à l'art. 230 de la loi fiscale du 10.03.1976, le budget de l'exercice 2015 est déposé au greffe municipal à la disposition des contribuables, dès le jour de la présente publication jusqu'à la réunion de l'assemblée.

# Loi sur l'hébergement, la restauration et le commerce de détail de boissons alcoolisées – LHR

Notre administration a constaté, depuis quelques mois, une augmentation des offres de chambres d'hôtes et Bed & Breakfast sur le territoire communal, et cela sans qu'aucune demande préalable d'autorisation d'exploitation n'ait été effectuée. Afin de combler ces lacunes et de vous informer au mieux sur la procédure en matière d'autorisation d'exploiter et d'autorisation pour le commerce de détail, nous vous remercions par avance de bien vouloir prendre connaissance de ce qui suit:

## Hébergement et restauration

### Qui a besoin d'une autorisation d'exploiter?

**Toute offre à titre commercial** d'hébergement, d'emplacements de camping, de mets et/ou de boissons avec ou sans alcool à consommer sur place, de mets à emporter et/ou à livrer, est soumise à autorisation d'exploiter du Conseil municipal (par ex. hôtels, restaurants, places de camping, lieux de dégustation, traiteurs, kebabs, tables d'hôtes, Bed & Breakfast, etc.).

### Quelles sont les conditions à remplir?

- Conditions liées à la **personne**:
  - attester de bonnes mœurs
  - avoir réussi l'examen cantonal obligatoire ou être au bénéfice d'une formation ou d'une expérience professionnelle reconnue (les personnes offrant occasionnellement des mets et des boissons et celles offrant de l'hébergement de faible importance pour six hôtes au maximum sont dispensées de l'examen). La reconnaissance des formations et expériences professionnelles se fait exclusivement par le Service de l'industrie, du commerce et du travail.
- Conditions liées aux **locaux et emplacements**:
  - Les locaux et emplacements doivent notamment être conformes aux prescriptions en matière d'aménagement du territoire, de construction, de denrées alimentaires et de protection de l'environnement.

### Comment obtenir une autorisation d'exploiter?

La demande d'autorisation doit être déposée auprès du Conseil municipal au moins deux mois avant le début de l'activité.

### Renseignements

Administration communale  
Case postale 65 | 1872 Troistorrents  
Tél. 024 476 80 10 | Fax 024 476 80 20  
administration@troistorrents.ch

## Commerce de détail de boissons alcoolisées

### Qui a besoin d'une autorisation pour le commerce de détail?

**Toute offre à titre commercial** de boissons avec alcool à emporter et/ou à livrer est soumise à autorisation pour

le commerce de détail de boissons alcoolisées du Service de l'industrie, du commerce et du travail. L'autorisation donne le droit à son titulaire de vendre à l'emporter et/ou de livrer des boissons fermentées et/ou des boissons distillées.

### Quelles sont les conditions à remplir?

- Conditions liées à la **personne**:
  - Sont considérés comme commerces de détail de boissons alcoolisées les producteurs d'eaux-de-vie, les commerces de vins et liqueurs, les pharmacies et drogueries, les commerces possédant un assortiment de denrées alimentaires comprenant également des boissons sans alcool ainsi que les commerces analogues.
- Conditions liées aux **locaux et emplacements**:
  - Les locaux et emplacements doivent notamment être conformes aux prescriptions en matière d'aménagement du territoire, de construction, de denrées alimentaires et de protection de l'environnement.

### Comment obtenir une autorisation pour le commerce de détail?

La demande d'autorisation doit être déposée auprès du Service de l'industrie, du commerce et du travail, au moins deux mois avant le début de l'activité.

Les autorisations d'exploiter pour l'hébergement et la restauration délivrées par le Conseil municipal incluent le droit au commerce de détail de boissons alcoolisées.

Font exception à l'obligation d'autorisation pour le commerce de détail les producteurs de boissons fermentées qui vendent exclusivement le produit de leur récolte. La vente est exclusivement autorisée dans les locaux de leur exploitation.

### Renseignements

Service de l'industrie, du commerce et du travail  
Section commerce, patentes et main-d'oeuvre  
Av. du Midi 7, Case postale 478, 1951 Sion  
Fax 027 606 73 37

### Personne de contact

Mireille Falcioni, tél. 027 606 73 08 du lundi au jeudi  
mireille.falcioni@admin.vs.ch

## Perception de la taxe de séjour

Sont assujettis tous les hôtes qui passent la nuit dans le rayon d'activité d'une société de développement reconnue, à l'exception des:

- personnes domiciliées sur le territoire de la commune où s'exerce la perception de la taxe
- personnes en visite chez un membre de la famille non assujetti au paiement de la taxe
- enfants âgés de moins de 5 ans révolus, paiement d'une demi-taxe pour les enfants de 6 à 15 ans
- les élèves, apprentis et étudiants fréquentant les établissements d'enseignement reconnus et subventionnés par l'Etat du Valais durant la période scolaire
- les patients et les pensionnaires des hôpitaux, homes pour personnes âgées, établissements pour handicapés ou à caractère social autorisés par l'Etat du Valais
- les personnes incorporées dans l'armée ou la protection civile, les pompiers, ainsi que d'autres services similaires, lorsqu'ils sont en service commandé.

## Montant

La taxe de séjour est perçue par personne et par nuitée selon le tarif ci-dessous :

- adultes (dès 16 ans): Frs 2.10
- enfants (de 6 à 15 ans révolus): Frs 1.05
- enfants (jusqu'à 5 ans révolus): gratuit.

## Percepteur

Celui qui héberge les hôtes assujettis à la taxe de séjour est responsable de son encaissement et de son versement à l'organe de perception, à savoir Morgins Tourisme à Morgins.

## Renseignements

Morgins Tourisme  
Rte de Bas-Vièze 4  
Case postale 55 | 1875 Morgins  
Tél. 024 477 23 61 | Fax 024 477 37 08  
touristoffice@morgins.ch

## Information sur le nouveau programme de promotion «Effiwatt Valais»



Le département de l'économie, de l'énergie et du territoire, par son service de l'énergie et des forces hydrauliques, nous demande de porter à votre connaissance quelques informations relatives au nouveau programme de promotion «EffiWatt Valais».

Ce programme, doté d'un million de francs, qui a débuté en octobre 2014, soutient financièrement les maîtres d'ouvrages qui réalisent des mesures visant à diminuer la consommation d'électricité.

### Le programme comporte 4 sous-programmes:

1. Remplacement d'un chauffe-eau électrique par un chauffe-eau pompe à chaleur
2. Remplacement des pompes de circulation des circuits de distribution de chaleur
3. Raccordement à l'eau chaude des lave-linge et lave-vaisselle
4. Optimisation de l'éclairage dans les bâtiments, à l'exception des bâtiments de logements

## Procédure

Pour pouvoir bénéficier du programme, le requérant doit soumettre une demande directement online sur le site:

→ [www.ffiwatt.ch/vs](http://www.ffiwatt.ch/vs)

Pour le sous-programme «remplacement des pompes de circulation», seuls des projets réalisés par des professionnels accrédités seront soutenus. Vous trouverez la liste des professionnels accrédités sur le site.

En cas de question sur le programme de promotion, vous pouvez obtenir des renseignements détaillés auprès de EffiWatt Valais:

→ [www.vs.ch/ffiwatt](http://www.vs.ch/ffiwatt)  
027/565 88 99  
ffiwatt@netplus.ch

Nous vous remercions par avance de l'attention que vous porterez à ces lignes et de votre soutien à la politique énergétique du canton du Valais.

*L'administration communale*

## Marché aux puces

La commission petite enfance et jeunesse organise le **samedi 22 novembre 2014** un marché aux puces avec les enfants de Troistorrents, au Chalet de la Treille de 9h00 à 11h30. Les enfants vendent leurs jouets, jeux, livres etc; une bonne idée pour les cadeaux de Noël. L'association «les Tables du Rhône» sera présente. Venez soutenir les enfants dans une ambiance de partage chaleureuse et conviviale.



# BUDGET 2015 MUNICIPALITÉ

## Comptes de fonctionnement

		Budget 2015		Budget 2014		Comptes 2013	
		Charges	Revenus	Charges	Revenus	Charges	Revenus
<b>0</b>	<b>ADMINISTRATION GENERALE</b>						
<b>011</b>	<b>LEGISLATIF</b>						
011.30	Charges du personnel	7'000.00		4'000.00		6'465.00	
011.31	Biens, services & march.	16'000.00		15'000.00		16'288.35	
	<b>TOTAL</b>	<b>23'000.00</b>		<b>19'000.00</b>		<b>22'753.35</b>	
<b>012</b>	<b>EXECUTIF</b>						
012.30	Charges du personnel	180'000.00		180'000.00		172'231.65	
012.31	Biens, services & march.	8'000.00		8'000.00		8'000.00	
	<b>TOTAL</b>	<b>188'000.00</b>		<b>188'000.00</b>		<b>180'231.65</b>	
<b>029</b>	<b>ADMINISTRATION GENERALE, DIVERS</b>						
029.30	Charges du personnel	606'500.00		599'000.00		579'535.60	
029.31	Biens, services & march.	378'400.00		366'400.00		384'877.24	
029.33	Amortissements comptables	123'000.00		58'000.00		50'533.95	
029.43	Contributions de tiers		12'500.00		12'000.00		12'655.35
029.45	Restitutions de collectivités publiques		15'000.00		15'000.00		10'000.00
029.46	Subventions acquises		5'000.00		5'000.00		5'154.00
029.49	Imputations internes		24'000.00		24'000.00		24'000.00
	<b>TOTAL</b>	<b>1'107'900.00</b>	<b>56'500.00</b>	<b>1'023'400.00</b>	<b>56'000.00</b>	<b>1'014'946.79</b>	<b>51'809.35</b>
	<b>TOTAL ADMINISTRATION GENERALE</b>	<b>1'318'900.00</b>	<b>56'500.00</b>	<b>1'230'400.00</b>	<b>56'000.00</b>	<b>1'217'931.79</b>	<b>51'809.35</b>
<b>1</b>	<b>SECURITE PUBLIQUE</b>						
<b>100</b>	<b>CADASTRE, POIDS &amp; MESURES</b>						
100.30	Charges du personnel	76'000.00		78'700.00		62'345.30	
100.31	Biens, services & march.	82'200.00		80'500.00		74'150.60	
100.33	Amortissements ordinaires	11'000.00		95'000.00			
100.43	Contributions de tiers		10'000.00		9'000.00		11'158.60
	<b>TOTAL</b>	<b>169'200.00</b>	<b>10'000.00</b>	<b>254'200.00</b>	<b>9'000.00</b>	<b>136'495.90</b>	<b>11'158.60</b>
<b>102</b>	<b>POLICE DE L'HABITANT &amp; BUREAU DES ETRANGERS</b>						
102.30	Charges du personnel	107'500.00		108'000.00		105'516.60	
102.31	Biens, services & march.	28'000.00		28'000.00		28'955.15	
102.35	Dédommagements versés à des collectivités pub.	3'600.00					
102.43	Contributions de tiers		46'800.00		37'800.00		69'434.00
	<b>TOTAL</b>	<b>139'100.00</b>	<b>46'800.00</b>	<b>136'000.00</b>	<b>37'800.00</b>	<b>134'471.75</b>	<b>69'434.00</b>
<b>113</b>	<b>CORPS DE POLICE</b>						
113.30	Charges de personnel	207'300.00		184'300.00		179'920.55	
113.31	Biens, services & march.	11'000.00		12'200.00		12'446.40	
113.33	Amortissements comptables					200.00	
113.41	Patentes & concessions		3'500.00		5'500.00		3'485.00
113.43	Contributions de tiers		33'000.00		33'000.00		32'199.35
	<b>TOTAL</b>	<b>218'300.00</b>	<b>36'500.00</b>	<b>196'500.00</b>	<b>38'500.00</b>	<b>192'566.95</b>	<b>35'684.35</b>
<b>120</b>	<b>JUGE DE COMMUNE</b>						
120.30	Charges du personnel	35'000.00		36'400.00		32'160.00	
120.31	Biens, services & march.	200.00		200.00		509.10	
120.43	Contributions de tiers		9'000.00		10'000.00		8'494.40
	<b>TOTAL</b>	<b>35'200.00</b>	<b>9'000.00</b>	<b>36'600.00</b>	<b>10'000.00</b>	<b>32'669.10</b>	<b>8'494.40</b>
<b>121</b>	<b>TRIBUNAL DE DISTRICT</b>						
121.36	Subventions accordées	16'000.00		21'000.00		15'439.90	
	<b>TOTAL</b>	<b>16'000.00</b>		<b>21'000.00</b>		<b>15'439.90</b>	
<b>122</b>	<b>AUTORITE DE PROTECTION DE L'ENFANT ET DE L'ADULTE</b>						
122.30	Charges du personnel	57'400.00		64'500.00		55'429.05	

# BUDGET 2015 MUNICIPALITÉ

## Comptes de fonctionnement

		Budget 2015		Budget 2014		Comptes 2013	
		Charges	Revenus	Charges	Revenus	Charges	Revenus
122.31	Biens, services & march.	108'000.00		99'200.00		83'845.30	
122.43	Contributions de tiers		9'000.00		9'000.00		10'574.55
122.45	Restitution de coll.pub.		64'450.00		64'700.00		53'768.70
	<b>TOTAL</b>	<b>165'400.00</b>	<b>73'450.00</b>	<b>163'700.00</b>	<b>73'700.00</b>	<b>139'274.35</b>	<b>64'343.25</b>
<b>140</b>	<b>POLICE DU FEU</b>						
140.30	Charges du personnel	55'000.00		53'700.00		49'273.97	
140.31	Biens, services & march.	84'300.00		75'300.00		79'435.18	
140.33	Amortissements comptables	80'500.00		71'000.00		56'000.00	
140.35	Dédommagements versés à des collectivités pub.	2'500.00		3'500.00		1'776.00	
140.43	Contributions de tiers		77'000.00		75'000.00		80'230.10
140.46	Subventions acquises		2'000.00		2'000.00		
	<b>TOTAL</b>	<b>222'300.00</b>	<b>79'000.00</b>	<b>203'500.00</b>	<b>77'000.00</b>	<b>186'485.15</b>	<b>80'230.10</b>
<b>151</b>	<b>STAND DE TIR</b>						
151.33	Amortissements comptables	7'000.00				15'000.00	
	<b>TOTAL</b>	<b>7'000.00</b>				<b>15'000.00</b>	
<b>160</b>	<b>PROTECTION CIVILE</b>						
160.30	Charges du personnel					656.25	
160.31	Biens, services & march.	13'700.00		15'200.00		8'546.45	
160.42	Revenus des biens		500.00		500.00		230.00
160.46	Subventions acquises		5'500.00		5'500.00		5'550.00
	<b>TOTAL</b>	<b>13'700.00</b>	<b>6'000.00</b>	<b>15'200.00</b>	<b>6'000.00</b>	<b>9'202.70</b>	<b>5'780.00</b>
<b>161</b>	<b>ETAT-MAJOR INTERCOMMUNAL DE LA VALLEE D'ILLIEZ</b>						
161.31	Biens, services & march.	400.00		400.00		348.00	
161.35	Dédommagements versés à des collectivités pub.	9'500.00		8'000.00		9'601.00	
161.45	Restitution de coll. pub.						1'505.65
	<b>TOTAL</b>	<b>9'900.00</b>		<b>8'400.00</b>		<b>9'949.00</b>	<b>1'505.65</b>
	<b>TOTAL SECURITE PUBLIQUE</b>	<b>996'100.00</b>	<b>260'750.00</b>	<b>1'035'100.00</b>	<b>252'000.00</b>	<b>871'554.80</b>	<b>276'630.35</b>
<b>2</b>	<b>ENSEIGNEMENT &amp; FORMATION</b>						
<b>210</b>	<b>ECOLE PRIMAIRES ET ENFANTINES</b>						
210.30	Charges du personnel	126'000.00		159'500.00		207'555.20	
210.31	Biens, services & march.	478'400.00		490'900.00		565'224.49	
210.33	Amortissements comptables	284'000.00		221'000.00		270'243.95	
210.36	Subventions accordées	1'384'730.00		1'434'700.00		1'073'351.90	
210.45	Restitutions de collectivité publiques						5'590.25
	<b>TOTAL</b>	<b>2'273'130.00</b>		<b>2'306'100.00</b>		<b>2'116'375.54</b>	<b>5'590.25</b>
<b>211</b>	<b>CYCLE D'ORIENTATION</b>						
211.30	Charges du personnel	76'500.00		86'500.00		295'221.95	
211.31	Biens, services & march.	267'500.00		306'500.00		400'438.00	
211.33	Amortissements comptables	32'000.00		12'300.00		8'647.85	
211.35	Dédommagements versés à des collectivités publ.	12'000.00		12'000.00		11'440.00	
211.36	Subventions accordées	777'060.00		751'930.00		478'865.00	
211.43	Contributions de tiers						31'447.40
211.45	Restitutions de collectivités publiques		124'250.00		124'250.00		285'718.60
	<b>TOTAL</b>	<b>1'165'060.00</b>	<b>124'250.00</b>	<b>1'169'230.00</b>	<b>124'250.00</b>	<b>1'194'612.80</b>	<b>317'166.00</b>
<b>212</b>	<b>ECOLE INTERCOMMUNALE DE LA VALLEE D'ILLIEZ (EIVI)</b>						
212.30	Charges de personnel					120'076.45	
212.31	Biens, services & march.					2'341.30	
212.45	Restitutions de collectivités publiques						48'239.55
	<b>TOTAL</b>					<b>122'417.75</b>	<b>48'239.55</b>



# BUDGET 2015 MUNICIPALITÉ

## Comptes de fonctionnement

		Budget 2015		Budget 2014		Comptes 2013	
		Charges	Revenus	Charges	Revenus	Charges	Revenus
<b>220</b>	<b>ECOLES SPECIALISEES</b>						
220.35	Dédommagements versés à des collectivités publ.	12'000.00		10'000.00		11'926.50	
220.36	Subventions accordées	23'640.00		43'800.00		48'942.67	
220.43	Contribution de tiers						6'676.50
	<b>TOTAL</b>	<b>35'640.00</b>		<b>53'800.00</b>		<b>60'869.17</b>	<b>6'676.50</b>
<b>239</b>	<b>FORMATION PROFESSIONNELLE</b>						
239.30	Charges du personnel	3'600.00		3'600.00		3'478.80	
239.35	Dédommagements versés à des collectivités publ.	1'000.00		1'000.00		420.55	
239.36	Subventions accordées	185'000.00		123'000.00		184'063.20	
239.43	Contributions de tiers		300.00		300.00		135.00
239.46	Subventions		92'500.00		60'000.00		92'757.40
	<b>TOTAL</b>	<b>189'600.00</b>	<b>92'800.00</b>	<b>127'600.00</b>	<b>60'300.00</b>	<b>187'962.55</b>	<b>92'892.40</b>
<b>299</b>	<b>SALLE POLYVALENTE TT</b>						
299.30	Charges du personnel	13'200.00		15'000.00		10'107.10	
299.31	Biens, services & march.	46'950.00		89'700.00		36'099.95	
299.33	Amortissements comptables	23'000.00		14'000.00		15'000.00	
299.42	Revenu des biens		10'000.00		10'000.00		11'068.00
	<b>TOTAL</b>	<b>83'150.00</b>	<b>10'000.00</b>	<b>118'700.00</b>	<b>10'000.00</b>	<b>61'207.05</b>	<b>11'068.00</b>
<b>TOTAL</b>	<b>ENSEIGNEMENT &amp; FORMATION</b>	<b>3'746'580.00</b>	<b>227'050.00</b>	<b>3'775'430.00</b>	<b>194'550.00</b>	<b>3'743'444.86</b>	<b>481'632.70</b>
<b>3</b>	<b>CULTURE, LOISIRS &amp; CULTE</b>						
<b>300</b>	<b>BIBLIOTHEQUE</b>						
300.30	Charges du personnel	52'900.00		48'800.00		34'251.35	
300.31	Biens, services & march.	23'300.00		23'600.00		23'057.05	
300.33	Amortissements comptables	20'000.00		20'000.00		15'044.95	
300.43	Contributions de tiers		700.00		700.00		1'039.00
300.46	Subventions acquises		8'000.00		8'000.00		5'080.00
	<b>TOTAL</b>	<b>96'200.00</b>	<b>8'700.00</b>	<b>92'400.00</b>	<b>8'700.00</b>	<b>72'353.35</b>	<b>6'119.00</b>
<b>303</b>	<b>SOCIETES LOCALES</b>						
303.31	Biens, services & march.	8'250.00		9'250.00		8'250.00	
303.33	Amortissements comptables			6'000.00			
303.36	Subventions accordées	76'000.00		77'000.00		75'290.00	
	<b>TOTAL</b>	<b>84'250.00</b>		<b>92'250.00</b>		<b>83'540.00</b>	
<b>309</b>	<b>TACHES CULTURELLES</b>						
309.30	Charges du personnel	31'800.00		27'400.00		33'938.35	
309.31	Biens, services & march.	14'100.00		16'600.00		12'353.48	
309.33	Amortissements comptables	73'000.00		74'000.00		84'066.35	
309.36	Subventions accordées	38'500.00		41'500.00		19'774.53	
309.42	Revenu des biens		3'000.00		3'000.00		4'100.00
	<b>TOTAL</b>	<b>157'400.00</b>	<b>3'000.00</b>	<b>159'500.00</b>	<b>3'000.00</b>	<b>150'132.71</b>	<b>4'100.00</b>
<b>320</b>	<b>MEDIAS</b>						
320.36	Subventions accordées	22'200.00		21'505.00		21'505.00	
	<b>TOTAL</b>	<b>22'200.00</b>		<b>21'505.00</b>		<b>21'505.00</b>	
<b>340</b>	<b>SALLE POLYVALENTE MORGINS</b>						
340.30	Charges du personnel	75'800.00		69'800.00		74'091.70	
340.31	Biens, services & march.	112'300.00		105'300.00		119'131.75	
340.33	Amortissements comptables	190'000.00		213'000.00		223'000.00	
340.42	Revenus des biens		34'500.00		50'000.00		46'675.00
340.43	Contributions de tiers		3'750.00		3'750.00		3'750.00
	<b>TOTAL</b>	<b>378'100.00</b>	<b>38'250.00</b>	<b>388'100.00</b>	<b>53'750.00</b>	<b>416'223.45</b>	<b>50'425.00</b>
<b>342</b>	<b>TERRAINS &amp; INSTALLATIONS DE SPORTS</b>						
342.30	Charges du personnel	27'500.00		27'500.00		30'714.95	
342.31	Biens, services & march.	26'130.00		31'130.00		23'211.10	

# BUDGET 2015 MUNICIPALITÉ

## Comptes de fonctionnement

		Budget 2015		Budget 2014		Comptes 2013	
		Charges	Revenus	Charges	Revenus	Charges	Revenus
342.33	Amortissements comptables			16'000.00		167'934.40	
	<b>TOTAL</b>	<b>53'630.00</b>		<b>74'630.00</b>		<b>221'860.45</b>	
<b>343</b>	<b>CENTRE MULTISPORTS FAYOT</b>						
343.30	Charges du personnel	26'500.00		19'800.00		4'476.95	
343.31	Biens, services & march.	19'200.00		18'500.00		4'190.35	
343.33	Amortissements comptables	163'000.00		158'000.00		221'176.35	
343.42	Revenu des biens		500.00				180.00
	<b>TOTAL</b>	<b>208'700.00</b>	<b>500.00</b>	<b>196'300.00</b>		<b>229'843.65</b>	<b>180.00</b>
<b>349</b>	<b>AUTRES TACHES SPORTIVES</b>						
349.30	Charges du personnel	5'500.00		5'500.00		5'655.95	
349.33	Amortissements comptables			4'500.00		46'000.00	
349.36	Subventions accordées	500.00		500.00		500.00	
	<b>TOTAL</b>	<b>6'000.00</b>		<b>10'500.00</b>		<b>52'155.95</b>	
<b>350</b>	<b>DIVERS SOCIETES</b>						
350.31	Biens, services & march.	6'000.00		7'100.00		5'184.40	
	<b>TOTAL</b>	<b>6'000.00</b>		<b>7'100.00</b>		<b>5'184.40</b>	
<b>351</b>	<b>DEVELOPPEMENT DU VTT</b>						
351.36	Subventions accordées	15'000.00		15'000.00		2'052.00	
	<b>TOTAL</b>	<b>15'000.00</b>		<b>15'000.00</b>		<b>2'052.00</b>	
<b>390</b>	<b>EGLISE CATHOLIQUE ROMAINE</b>						
390.30	Charges du personnel			139'000.00			
390.31	Biens, services & march.			3'600.00			
390.33	Amortissements comptables			13'500.00		150'000.00	
390.35	Dédommagements versés à des collectivités publ.	231'000.00		195'600.00			
390.36	Subventions accordées					262'583.88	
	<b>TOTAL</b>	<b>231'000.00</b>		<b>351'700.00</b>		<b>412'583.88</b>	
<b>391</b>	<b>EGLISE REFORMEE EVANGELIQUE</b>						
391.35	Dédommagements versés à des collectivités publ.	60'000.00		60'000.00		58'460.00	
	<b>TOTAL</b>	<b>60'000.00</b>		<b>60'000.00</b>		<b>58'460.00</b>	
<b>TOTAL</b>	<b>CULTURE, LOISIRS &amp; CULTE</b>	<b>1'318'480.00</b>	<b>50'450.00</b>	<b>1'468'985.00</b>	<b>65'450.00</b>	<b>1'725'894.84</b>	<b>60'824.00</b>
<b>4</b>	<b>SANTE</b>						
<b>440</b>	<b>CENTRE MEDICO-SOCIAL</b>						
440.30	Charges du personnel	2'650.00		10'600.00		642.80	
440.31	Biens, services & march.	5'000.00		6'100.00		15'384.95	
440.35	Dédommagements versés à des collectivités publ.	120'000.00		145'200.00		143'583.50	
	<b>TOTAL</b>	<b>127'650.00</b>		<b>161'900.00</b>		<b>159'611.25</b>	
<b>450</b>	<b>PROPHYLAXIE, LUTTE CONTRE LES MALADIES</b>						
450.31	Biens, services & march.					2'160.00	
	<b>TOTAL</b>					<b>2'160.00</b>	
<b>460</b>	<b>PROPHYLAXIE DENTAIRE</b>						
460.31	Biens, services & march.	98'250.00		88'250.00		97'431.35	
	<b>TOTAL</b>	<b>98'250.00</b>		<b>88'250.00</b>		<b>97'431.35</b>	
<b>470</b>	<b>CONTROLE DENREES ALIMENTAIRES</b>						
470.30	Charges du personnel	1'100.00		1'100.00		1'007.40	
470.31	Biens, services & march.	2'000.00		5'000.00			
470.45	Restitution de coll.publ.		500.00		500.00		500.00
	<b>TOTAL</b>	<b>3'100.00</b>	<b>500.00</b>	<b>6'100.00</b>	<b>500.00</b>	<b>1'007.40</b>	<b>500.00</b>

**BUDGET 2015 MUNICIPALITÉ****Comptes de fonctionnement**

		Budget 2015		Budget 2014		Comptes 2013	
		Charges	Revenus	Charges	Revenus	Charges	Revenus
<b>TOTAL</b>	<b>SANTE</b>	<b>229'000.00</b>	<b>500.00</b>	<b>256'250.00</b>	<b>500.00</b>	<b>260'210.00</b>	<b>500.00</b>
<b>5</b>	<b>PREVOYANCE SOCIALE</b>						
<b>520</b>	<b>ASSURANCE-MALADIE</b>						
520.36	Subventions accordées	38'000.00		38'000.00		37'082.60	
	<b>TOTAL</b>	<b>38'000.00</b>		<b>38'000.00</b>		<b>37'082.60</b>	
<b>530</b>	<b>PRESTATIONS COMPL. AVS/AI</b>						
530.36	Subventions accordées	195'000.00		198'000.00		237'897.90	
	<b>TOTAL</b>	<b>195'000.00</b>		<b>198'000.00</b>		<b>237'897.90</b>	
<b>540</b>	<b>PROTECTION DE L'ENFANCE</b>						
540.36	Subventions accordées	15'000.00		20'000.00		12'600.00	
540.45	Restitutions de collectivités publiques						4'500.00
	<b>TOTAL</b>	<b>15'000.00</b>		<b>20'000.00</b>		<b>12'600.00</b>	<b>4'500.00</b>
<b>541</b>	<b>GARDERIE &amp; CRECHES</b>						
541.30	Charges du personnel	500'500.00		339'000.00		239'290.05	
541.31	Biens, services & march.	62'200.00		32'450.00		43'288.65	
541.33	Amortissements comptables	340'000.00		334'000.00		314'910.19	
541.43	Contributions de tiers		150'000.00		117'900.00		95'925.35
541.46	Subventions acquises		130'000.00		72'300.00		56'391.05
	<b>TOTAL</b>	<b>902'700.00</b>	<b>280'000.00</b>	<b>705'450.00</b>	<b>190'200.00</b>	<b>597'488.89</b>	<b>152'316.40</b>
<b>542</b>	<b>U.A.P.E.</b>						
542.30	Charges du personnel	28'000.00		30'600.00			
542.31	Biens, services & march.	29'100.00		2'500.00			
542.35	Dédommagements versés à des collectivités publ.	25'600.00		19'300.00		16'813.65	
542.43	Contributions de tiers		50'000.00				
	<b>TOTAL</b>	<b>82'700.00</b>	<b>50'000.00</b>	<b>52'400.00</b>		<b>16'813.65</b>	
<b>550</b>	<b>HANDICAPES</b>						
550.33	Amortissements comptables	17'000.00		17'500.00		24'506.90	
550.36	Subventions accordées	350'000.00		350'000.00		417'744.30	
	<b>TOTAL</b>	<b>367'000.00</b>		<b>367'500.00</b>		<b>442'251.20</b>	
<b>570</b>	<b>EMS</b>						
570.31	Biens, services & march.	500.00		500.00			
570.33	Amortissements comptables	80'000.00		89'000.00		99'000.00	
570.35	Dédommagements versés à des collectivités pub.					1'640.00	
	<b>TOTAL</b>	<b>80'500.00</b>		<b>89'500.00</b>		<b>100'640.00</b>	
<b>580</b>	<b>AIDE SOCIALE INDIVIDUELLE</b>						
580.30	Charges du personnel	5'300.00		5'250.00		5'056.40	
580.31	Biens, services & march.	19'000.00		18'500.00		26'176.85	
580.36	Subventions accordées	290'000.00		234'000.00		242'613.15	
580.46	Subventions acquises		1'500.00		2'000.00		1'168.25
	<b>TOTAL</b>	<b>314'300.00</b>	<b>1'500.00</b>	<b>257'750.00</b>	<b>2'000.00</b>	<b>273'846.40</b>	<b>1'168.25</b>
<b>582</b>	<b>FONDS CANTONAL POUR L'EMPLOI</b>						
582.35	Dédommagements versés à des collectivités publiques	8'500.00		7'000.00		7'010.85	
582.36	Subventions accordées	53'200.00		69'000.00		58'353.60	
	<b>TOTAL</b>	<b>61'700.00</b>		<b>76'000.00</b>		<b>65'364.45</b>	
<b>589</b>	<b>AUTRES TACHES D'ASSISTANCE</b>						
589.36	Subventions accordées	8'000.00		8'000.00		1'910.40	
	<b>TOTAL</b>	<b>8'000.00</b>		<b>8'000.00</b>		<b>1'910.40</b>	
<b>TOTAL</b>	<b>PREVOYANCE SOCIALE</b>	<b>2'064'900.00</b>	<b>331'500.00</b>	<b>1'812'600.00</b>	<b>192'200.00</b>	<b>1'785'895.49</b>	<b>157'984.65</b>



# BUDGET 2015 MUNICIPALITÉ

## Comptes de fonctionnement

		Budget 2015		Budget 2014		Comptes 2013	
		Charges	Revenus	Charges	Revenus	Charges	Revenus
<b>6</b>	<b>TRAFIC</b>						
<b>610</b>	<b>ROUTES CANTONALES</b>						
610.33	Amortissements comptables	207'000.00		27'935.00		225'840.60	
610.36	Subventions accordées	460'000.00		309'200.00		310'207.95	
	<b>TOTAL</b>	<b>667'000.00</b>		<b>337'135.00</b>		<b>536'048.55</b>	
<b>620</b>	<b>RESEAU ROUTES COMMUNALES</b>						
620.30	Charges du personnel	577'500.00		599'500.00		665'098.60	
620.31	Biens, services & march.	681'500.00		582'600.00		715'436.54	
620.33	Amortissements comptables	442'000.00		160'000.00		324'588.43	
620.35	Dédommagements versés à des collectivités publ.			10'000.00		23'181.80	
620.42	Revenus des biens						1'650.00
620.43	Contributions de tiers		57'000.00		46'000.00		77'766.45
	<b>TOTAL</b>	<b>1'701'000.00</b>	<b>57'000.00</b>	<b>1'352'100.00</b>	<b>46'000.00</b>	<b>1'728'305.37</b>	<b>79'416.45</b>
<b>621</b>	<b>PARKINGS ET PLACES DE STATIONNEMENT</b>						
621.30	Charges du personnel	3'300.00		4'500.00		1'772.90	
621.31	Biens, services & march.	10'000.00		30'000.00			
621.33	Amortissements comptables	1'288'000.00		782'150.00		141'436.30	
621.42	Location places		1'200.00		1'200.00		1'200.00
	<b>TOTAL</b>	<b>1'301'300.00</b>	<b>1'200.00</b>	<b>816'650.00</b>	<b>1'200.00</b>	<b>143'209.20</b>	<b>1'200.00</b>
<b>622</b>	<b>DEPOT TRAVAUX PUBLICS</b>						
622.30	Charges du personnel	7'600.00		12'600.00		3'074.10	
622.31	Biens, services & march.	34'150.00		29'150.00		34'274.60	
622.33	Amortissements comptables	80'000.00		89'000.00		99'000.00	
622.42	Revenu des biens		20'000.00		20'000.00		20'000.00
	<b>TOTAL</b>	<b>121'750.00</b>	<b>20'000.00</b>	<b>130'750.00</b>	<b>20'000.00</b>	<b>136'348.70</b>	<b>20'000.00</b>
<b>650</b>	<b>ENTREPRISES DE TRAFIC REGIONAL</b>						
650.36	Subventions accordées	95'000.00		95'000.00		90'029.60	
	<b>TOTAL</b>	<b>95'000.00</b>		<b>95'000.00</b>		<b>90'029.60</b>	
<b>TOTAL</b>	<b>TRAFIC</b>	<b>3'886'050.00</b>	<b>78'200.00</b>	<b>2'731'635.00</b>	<b>67'200.00</b>	<b>2'633'941.42</b>	<b>100'616.45</b>
<b>7</b>	<b>PROTECTION ET AMENAGEMENT DE L'ENVIRONNEMENT</b>						
<b>700</b>	<b>APPRO.&amp; ALIM.EAN POTABLE</b>						
700.30	Charges du personnel	96'200.00		63'200.00		42'855.10	
700.31	Biens, services & march.	163'100.00		151'100.00		171'457.43	
700.33	Amortissements comptables	203'500.00		246'500.00		181'014.35	
700.39	Imputations internes	8'000.00		8'000.00		8'000.00	
700.43	Contributions de tiers		325'000.00		320'000.00		325'391.20
	<b>TOTAL</b>	<b>470'800.00</b>	<b>325'000.00</b>	<b>468'800.00</b>	<b>320'000.00</b>	<b>403'326.88</b>	<b>325'391.20</b>
<b>710</b>	<b>ASSAINISSEMENT EAUX USEES</b>						
710.30	Charges du personnel	17'700.00		19'000.00		16'116.00	
710.31	Biens, services & march.	43'900.00		47'400.00		28'867.18	
710.33	Amortissements comptables	163'000.00		239'000.00		171'237.57	
	<b>TOTAL</b>	<b>224'600.00</b>		<b>305'400.00</b>		<b>216'220.75</b>	
<b>711</b>	<b>STEP</b>						
711.30	Charges du personnel	185'100.00		179'100.00		187'603.30	
711.31	Biens, services & march.	113'600.00		127'600.00		99'523.99	
711.33	Amortissements comptables	13'000.00		14'000.00		11'539.00	
711.35	Dédommagements versés à des collectivités publ.	24'000.00		29'000.00		22'757.80	
711.39	Imputations internes	8'000.00		8'000.00		8'000.00	
711.43	Contributions de tiers		450'000.00		430'000.00		443'915.70
711.45	Restitutions de collectivités publiques		145'000.00		140'000.00		144'989.98
	<b>TOTAL</b>	<b>343'700.00</b>	<b>595'000.00</b>	<b>357'700.00</b>	<b>570'000.00</b>	<b>329'424.09</b>	<b>588'905.68</b>

**BUDGET 2015 MUNICIPALITÉ****Comptes de fonctionnement**

		Budget 2015		Budget 2014		Comptes 2013	
		Charges	Revenus	Charges	Revenus	Charges	Revenus
<b>720</b>	<b>TRAITEMENT DES DECHETS</b>						
720.30	Charges du personnel	139'000.00		173'200.00		130'022.05	
720.31	Biens, services & march.	370'300.00		339'900.00		396'314.33	
720.33	Amortissements comptables	37'000.00		33'000.00		40'474.60	
720.39	Imputations internes	8'000.00		8'000.00		8'000.00	
720.43	Contributions de tiers		420'000.00		410'000.00		424'326.15
720.46	Subventions acquises		25'000.00		24'000.00		24'000.00
	<b>TOTAL</b>	<b>554'300.00</b>	<b>445'000.00</b>	<b>554'100.00</b>	<b>434'000.00</b>	<b>574'810.98</b>	<b>448'326.15</b>
<b>721</b>	<b>USINE D'INCINERATION DES ORDURES MENAGERES</b>						
721.35	Dédommagements versés à des collectivités publ.	265'000.00		260'000.00		258'579.50	
	<b>TOTAL</b>	<b>265'000.00</b>		<b>260'000.00</b>		<b>258'579.50</b>	
<b>730</b>	<b>ABATTOIR DE LA VALLEE</b>						
730.36	Subventions accordées	5'000.00		5'000.00		5'000.00	
	<b>TOTAL</b>	<b>5'000.00</b>		<b>5'000.00</b>		<b>5'000.00</b>	
<b>740</b>	<b>CIMETIERES / COLUMBARIUM</b>						
740.30	Charges du personnel	7'500.00		20'300.00		7'587.35	
740.31	Biens, services & march.	26'050.00		28'050.00		25'775.00	
740.33	Amortissements comptables	7'000.00		7'000.00		8'000.00	
740.43	Contributions de tiers		1'500.00		1'500.00		3'000.00
	<b>TOTAL</b>	<b>40'550.00</b>	<b>1'500.00</b>	<b>55'350.00</b>	<b>1'500.00</b>	<b>41'362.35</b>	<b>3'000.00</b>
<b>750</b>	<b>CORRECTION DES EAUX</b>						
750.30	Charges du personnel	12'200.00		17'200.00		8'974.20	
750.31	Biens, services & march.	50'000.00		50'000.00		95'519.95	
750.33	Amortissements comptables	28'964.00		38'714.00		359'964.15	
750.35	Dédommagements versés à des collectivités publ.	18'000.00		16'000.00		18'016.00	
750.46	Subventions acquises		30'000.00		30'000.00		44'360.15
	<b>TOTAL</b>	<b>109'164.00</b>	<b>30'000.00</b>	<b>121'914.00</b>	<b>30'000.00</b>	<b>482'474.30</b>	<b>44'360.15</b>
<b>760</b>	<b>PROTECTION AVALANCHES &amp; EBOULEMENTS</b>						
760.31	Biens, services & march.	5'500.00		5'500.00			
760.33	Amortissements comptables			15'000.00		81'004.45	
	<b>TOTAL</b>	<b>5'500.00</b>		<b>20'500.00</b>		<b>81'004.45</b>	
<b>770</b>	<b>PROTECTION DE LA NATURE</b>						
770.33	Amortissements comptables	13'000.00		8'000.00		7'983.95	
	<b>TOTAL</b>	<b>13'000.00</b>		<b>8'000.00</b>		<b>7'983.95</b>	
<b>780</b>	<b>TOILETTES PUBLIQUES</b>						
780.30	Charges du personnel	13'300.00		19'200.00		10'557.05	
780.31	Biens, services march.	5'250.00		2'750.00		44'795.35	
	<b>TOTAL</b>	<b>18'550.00</b>		<b>21'950.00</b>		<b>55'352.40</b>	
<b>783</b>	<b>BALAYAGE RUES &amp; PLACES</b>						
783.30	Charges du personnel	129'000.00		217'000.00		186'716.65	
783.31	Biens, services & march.	64'300.00		68'000.00		69'986.30	
783.33	Amortissements comptables					14'513.65	
	<b>TOTAL</b>	<b>193'300.00</b>		<b>285'000.00</b>		<b>271'216.60</b>	
<b>784</b>	<b>DECHARGES</b>						
784.30	Charges du personnel			3'650.00			
784.31	Biens, services & march.	11'100.00		12'100.00		23'856.35	
784.33	Amortissements comptables	20'000.00		55'000.00		35'571.95	
784.43	Contributions de tiers				5'000.00		19'410.00
	<b>TOTAL</b>	<b>31'100.00</b>		<b>70'750.00</b>	<b>5'000.00</b>	<b>59'428.30</b>	<b>19'410.00</b>

# BUDGET 2015 MUNICIPALITÉ

## Comptes de fonctionnement

		Budget 2015		Budget 2014		Comptes 2013	
		Charges	Revenus	Charges	Revenus	Charges	Revenus
<b>790</b>	<b>AMENAGEMENT DU TERRITOIRE</b>						
790.30	Charges du personnel	167'500.00		145'000.00		134'889.30	
790.31	Biens, services & march.	16'600.00		15'100.00		57'832.75	
790.33	Amortissements comptables	50'000.00		50'000.00		2'419.15	
790.35	Dédommagements versés à des collectivités publ.	42'000.00		35'000.00		49'554.50	
790.43	Contributions de tiers		82'500.00		62'500.00		116'200.00
	<b>TOTAL</b>	<b>276'100.00</b>	<b>82'500.00</b>	<b>245'100.00</b>	<b>62'500.00</b>	<b>244'695.70</b>	<b>116'200.00</b>
<b>TOTAL</b>	<b>PROTECTION ET AMENAGEMENT DE L'ENVIRONNEMENT</b>	<b>2'550'664.00</b>	<b>1'479'000.00</b>	<b>2'779'564.00</b>	<b>1'423'000.00</b>	<b>2'868'871.35</b>	<b>1'545'593.18</b>
<b>8</b>	<b>ECONOMIE PUBLIQUE</b>						
<b>800</b>	<b>AGRICULTURE</b>						
800.30	Charges du personnel	2'750.00		4'450.00		1'951.45	
800.31	Biens, services & march.	350.00		300.00		340.00	
800.36	Subventions accordées	50'000.00		10'000.00		33'095.00	
800.43	Contributions de tiers						300.00
	<b>TOTAL</b>	<b>53'100.00</b>		<b>14'750.00</b>		<b>35'386.45</b>	<b>300.00</b>
<b>810</b>	<b>SYLVICULTURE EN GENERAL</b>						
810.35	Dédommagements versés à des collectivités publ.	35'000.00		34'500.00		34'000.00	
810.36	Subventions accordées	37'500.00		37'500.00		42'500.00	
	<b>TOTAL</b>	<b>72'500.00</b>		<b>72'000.00</b>		<b>76'500.00</b>	
<b>830</b>	<b>SOCIETE DE DEVELOPPEMENT</b>						
830.30	Charges du personnel	3'350.00		5'400.00		3'137.90	
830.31	Biens, services & march.	4'000.00		4'000.00		3'213.00	
830.35	Dédommag. versés à des coll. publ.	10'000.00		20'000.00		5'739.00	
830.36	Subventions accordées	134'000.00		134'000.00		118'547.83	
830.42	Revenu des biens		4'000.00		4'000.00		4'000.00
	<b>TOTAL</b>	<b>151'350.00</b>	<b>4'000.00</b>	<b>163'400.00</b>	<b>4'000.00</b>	<b>130'637.73</b>	<b>4'000.00</b>
<b>831</b>	<b>SOCIETE DE REMONTEES MECANIQUES</b>						
831.43	Contributions de tiers		2'000.00		1'500.00		2'000.00
	<b>TOTAL</b>		<b>2'000.00</b>		<b>1'500.00</b>		<b>2'000.00</b>
<b>832</b>	<b>INSTALLATIONS DE SPORTS &amp; LOISIRS MORGINS SA</b>						
832.30	Charges de personnel	3'300.00		3'250.00			
832.33	Amortissements comptables	87'000.00		89'000.00		119'113.90	
832.36	Subventions accordées	140'000.00		100'000.00		110'000.00	
	<b>TOTAL</b>	<b>230'300.00</b>		<b>192'250.00</b>		<b>229'113.90</b>	
<b>840</b>	<b>INDUST. ARTISANAT &amp; COMM.</b>						
840.36	Subventions accordées	29'000.00		27'950.00		25'494.00	
	<b>TOTAL</b>	<b>29'000.00</b>		<b>27'950.00</b>		<b>25'494.00</b>	
<b>860</b>	<b>ELECTRICITE</b>						
860.30	Charges du personnel	2'500.00		2'300.00		2'784.90	
860.31	Biens, services & march.	1'000.00		1'500.00			
860.35	Dédommagements versés à des collectivités publ.	3'500.00		2'500.00		3'380.80	
860.43	Contributions de tiers		12'000.00				12'222.00
	<b>TOTAL</b>	<b>7'000.00</b>	<b>12'000.00</b>	<b>6'300.00</b>		<b>6'165.70</b>	<b>12'222.00</b>
<b>862</b>	<b>CHAUFFAGE A DISTANCE</b>						
862.31	Biens, services & march.	20'000.00				363.70	
862.33	Amortissements ordinaires	53'000.00		68'000.00		74'773.05	
	<b>TOTAL</b>	<b>73'000.00</b>		<b>68'000.00</b>		<b>75'136.75</b>	
<b>TOTAL</b>	<b>ECONOMIE PUBLIQUE</b>	<b>616'250.00</b>	<b>18'000.00</b>	<b>544'650.00</b>	<b>5'500.00</b>	<b>578'434.53</b>	<b>18'522.00</b>

**BUDGET 2015 MUNICIPALITÉ****Comptes de fonctionnement**

		Budget 2015		Budget 2014		Comptes 2013	
		Charges	Revenus	Charges	Revenus	Charges	Revenus
<b>9</b>	<b>FINANCES ET IMPOTS</b>						
<b>900</b>	<b>IMPOT PERSONNES PHYSIQUES</b>						
900.31	Biens, services & march.	50'000.00		52'000.00		55'227.00	
900.33	Amortissements	7'000.00		6'000.00		6'265.75	
900.40	Impôts personnes physique		10'601'000.00		10'491'000.00		10'972'851.15
	<b>TOTAL</b>	<b>57'000.00</b>	<b>10'601'000.00</b>	<b>58'000.00</b>	<b>10'491'000.00</b>	<b>61'492.75</b>	<b>10'972'851.15</b>
<b>901</b>	<b>IMPOT PERSONNES MORALES</b>						
901.40	Impôts personnes morales		615'000.00		552'000.00		737'638.40
	<b>TOTAL</b>		<b>615'000.00</b>		<b>552'000.00</b>		<b>737'638.40</b>
<b>909</b>	<b>AUTRES IMPOTS</b>						
909.31	Biens, services & march.					1'161.00	
909.33	Amortissements	150'000.00		100'000.00		112'447.93	
909.36	Subventions accordées	2'000.00		2'000.00		1'976.00	
909.40	Autres impôts		1'327'000.00		1'025'000.00		1'308'290.20
	<b>TOTAL</b>	<b>152'000.00</b>	<b>1'327'000.00</b>	<b>102'000.00</b>	<b>1'025'000.00</b>	<b>115'584.93</b>	<b>1'308'290.20</b>
<b>920</b>	<b>PEREQUATION FINANCIERE</b>						
920.44	Parts à des recettes et contrib. sans affectation		312'402.00		289'554.00		268'397.65
	<b>TOTAL</b>		<b>312'402.00</b>		<b>289'554.00</b>		<b>268'397.65</b>
<b>931</b>	<b>PART COMMUNALE AUX IMPOTS CANTONAUX</b>						
931.35	Dédommagements versés à des collectivités publ.	70'000.00		60'000.00		69'787.25	
	<b>TOTAL</b>	<b>70'000.00</b>		<b>60'000.00</b>		<b>69'787.25</b>	
<b>932</b>	<b>PARTS DES COMMUNES AUX REGALES ET PATENTES</b>						
932.31	Biens, services et march.					846.70	
932.41	Patentes et concessions		608'000.00		572'000.00		651'705.00
932.44	Parts à des recettes et contrib. sans affectation						2'528.40
	<b>TOTAL</b>		<b>608'000.00</b>		<b>572'000.00</b>	<b>846.70</b>	<b>654'233.40</b>
<b>940</b>	<b>INTERETS</b>						
940.32	Intérêts passifs	603'400.00		549'400.00		435'081.26	
940.42	Revenus des biens		170'000.00		169'500.00		174'193.46
940.43	Contributions de tiers						5'482.55
	<b>TOTAL</b>	<b>603'400.00</b>	<b>170'000.00</b>	<b>549'400.00</b>	<b>169'500.00</b>	<b>435'081.26</b>	<b>179'676.01</b>
<b>942</b>	<b>IMMEUBLES PATRIMOINE FINANCIER</b>						
942.30	Charges du personnel	1'320.00		1'100.00		1'262.90	
942.31	Biens, services & march.	9'000.00		8'000.00		9'260.85	
942.42	Revenus des biens		19'000.00		19'000.00		19'000.00
	<b>TOTAL</b>	<b>10'320.00</b>	<b>19'000.00</b>	<b>9'100.00</b>	<b>19'000.00</b>	<b>10'523.75</b>	<b>19'000.00</b>
<b>TOTAL</b>	<b>FINANCES ET IMPOTS</b>	<b>892'720.00</b>	<b>13'652'402.00</b>	<b>778'500.00</b>	<b>13'118'054.00</b>	<b>693'316.64</b>	<b>14'140'086.81</b>
<b>TOTAL</b>	<b>Comptes de fonctionnement</b>	<b>17'619'644.00</b>	<b>16'154'352.00</b>	<b>16'413'114.00</b>	<b>15'374'454.00</b>	<b>16'379'495.72</b>	<b>16'834'199.49</b>
Slde pour bal. Comptes de fonctionnement			1'465'292.00		1'038'660.00	454'703.77	
		1'465'292.00		1'038'660.00			454'703.77

# BUDGET 2015 MUNICIPALITÉ

## Comptes d'investissement

		Budget 2015		Budget 2014		Comptes 2013	
		Charges	Revenus	Charges	Revenus	Charges	Revenus
<b>0</b>	<b>ADMINISTRATION GENERALE</b>						
029.503.01	Bâtiment administratif	450'000.00				4'916.30	
029.506.00	Machines, mobilier, équipement informatique	40'000.00		15'000.00		2'617.65	
	<b>TOTAL</b>	<b>490'000.00</b>		<b>15'000.00</b>		<b>7'533.95</b>	
<b>1</b>	<b>SECURITE PUBLIQUE</b>						
100.506.00	Equipement informatique cadastre	10'000.00					
100.509.00	Participation mensuration officielle	95'000.00		95'000.00			
140.506.00	Equipements service du feu	35'000.00		35'000.00			
140.661.00	Subvention cantonale véhicules - matériel		15'000.00		15'000.00		
151.503.00	Mesures de sécurité stand de tir	63'000.00					
151.565.00	Participation réfection stand de tir					15'000.00	
	<b>TOTAL</b>	<b>203'000.00</b>	<b>15'000.00</b>	<b>130'000.00</b>	<b>15'000.00</b>	<b>15'000.00</b>	
<b>2</b>	<b>ENSEIGNEMENT &amp; FORMATION</b>						
210.503.05	Réfection diverses bâtiment scolaire					20'497.90	
210.503.06	Câblage internet salles de classe			10'000.00			
210.503.11	Pavillon scolaire de Chenarlier	900'000.00					
210.503.13	Achat local construction KREMAR	200'000.00					
210.506.01	Equipement informatique					30'826.30	
210.562.00	Contribution à l'EIVI			40'000.00			
210.661.02	Subvention construction pavillon Chenarlier		270'000.00				
211.503.05	Réfections diverses bâtiment scolaire			50'000.00		77'919.75	
211.503.07	Réfectoire CO dans le bâtiment Trait d'Union	80'000.00					
211.503.13	Achat local construction KREMAR	200'000.00					
211.506.01	Equipement informatique					8'647.85	
211.562.00	Contribution à l'EIVI			36'300.00			
299.503.00	Réfections diverses salle polyvalente	100'000.00					
	<b>TOTAL</b>	<b>1'480'000.00</b>	<b>270'000.00</b>	<b>136'300.00</b>		<b>137'891.80</b>	
<b>3</b>	<b>CULTURE, LOISIRS &amp; CULTE</b>						
300.507.00	Stock livres et matériel pour bibliothèque	20'000.00		20'000.00		15'044.95	
303.503.00	Locaux pour sociétés					1'290'176.35	
303.661.00	Subvention bâtiment pour sociétés				172'000.00		
309.500.00	Achat de terrain					4'338.00	
309.501.00	Rénovation pont des Moulins de la Tine	10'000.00		150'000.00		20'728.35	
309.503.00	Rénovation Vieux Moulins de la Tine					150'000.00	
309.506.00	Equipement chalet de la Treille			15'000.00			
309.565.00	Subvention culture et patrimoine	10'000.00		15'000.00		25'000.00	
309.661.00	Subvention cantonale				20'000.00		
340.503.00	Transformations diverses salle de Morgins	100'000.00		70'000.00			
342.501.00	Goudronnage place terrain d'entraînement					16'934.40	
390.565.00	Participation réfection chauffage église TT					150'000.00	
	<b>TOTAL</b>	<b>140'000.00</b>		<b>270'000.00</b>	<b>192'000.00</b>	<b>1'672'222.05</b>	
<b>5</b>	<b>PREVOYANCE SOCIALE</b>						
541.503.00	Construction crèche-garderie			1'000'000.00		2'434'864.04	
541.503.01	Réfections diverses bâtiment Trait d'Union	14'000.00					
541.506.00	Equipement exploitation crèche-garderie	10'000.00		150'000.00		53'239.15	
550.561.00	Participation institution handicapés/sociales	17'000.00		17'500.00		24'506.90	
	<b>TOTAL</b>	<b>41'000.00</b>		<b>1'167'500.00</b>		<b>2'512'610.09</b>	



**BUDGET 2015 MUNICIPALITÉ**

Comptes d'investissement		Budget 2015		Budget 2014		Comptes 2013	
		Charges	Revenus	Charges	Revenus	Charges	Revenus
<b>6</b>	<b>TRAFIC</b>						
610.561.00	Corrections/constructions routes cantonales	207'000.00		270'935.00		225'840.60	
620.500.00	Eclairage public	150'000.00		100'000.00		42'379.83	
620.501.01	Aménagement route de Torrencecy	100'000.00		50'000.00		449'183.00	
620.501.20	Goudronnage/réfection routes communales	557'000.00		360'000.00		218'025.60	
620.506.02	Achat véhicules, machines	30'000.00		30'000.00		43'000.00	
620.610.00	Contribution de plus-values		375'000.00		375'000.00		
620.610.01	Participation aménagement route		17'000.00		25'000.00		
620.661.00	Participation du canton		275'000.00		196'000.00		
621.501.01	Parking communal	7'455'000.00		6'628'150.00		228'448.95	
621.501.04	Aménagement parcage et circulation à Morgins			15'000.00		23'391.95	
621.501.05	Aménagement parkings provisoires					4'595.40	
621.506.00	Equiperment places de stationnement			36'000.00			
	<b>TOTAL</b>	<b>8'499'000.00</b>	<b>667'000.00</b>	<b>7'490'085.00</b>	<b>596'000.00</b>	<b>1'234'865.33</b>	
<b>7</b>	<b>PROTECTION ET AMENAGEMENT DE L'ENVIRONNEMENT</b>						
700.500.00	Zones de protection des sources	20'000.00				7'612.60	
700.501.00	Réseau d'eau de Morgins	200'000.00		45'000.00		3'283.25	
700.501.01	Réseau eau Troistorrents	220'000.00		300'000.00		401'038.50	
700.506.00	Renouvellement compteurs eau	50'000.00		50'000.00		44'680.00	
700.509.00	Cadastre de l'ensemble des conduites d'eau	5'000.00					
700.509.01	Système de gestion du réseau d'eau	57'500.00		57'500.00			
700.610.00	Taxes de raccordement au réseau d'eau potable		55'000.00		44'000.00		116'600.00
710.501.01	Réseau d'égouts de Troistorrents	225'000.00		450'000.00		183'594.02	
710.610.00	Taxes de raccordement au réseau d'égouts		75'000.00		50'000.00		145'000.00
710.610.01	Particip.construction collecteurs						17'356.45
711.506.00	Remplacement automates et superviseur STEP					108'539.00	
720.501.00	Déchetterie			15'000.00			
720.501.01	Construction «moloks»	20'000.00		10'000.00		22'035.80	
750.501.01	Correction des cours d'eau	50'000.00		395'000.00		435'290.20	
750.506.00	Carte des dangers dus aux crues					40'922.20	
750.561.00	Participation projet 3e correction du Rhône	11'464.00		11'464.00			
750.660.00	Subvention fédérale		20'000.00		158'000.00		62'595.20
750.661.00	Subvention cantonale		12'500.00		98'750.00		53'653.05
760.501.01	Projet de défense paravalanches			140'000.00		499'460.70	
760.610.00	Participation projet paravalanches						154'000.00
760.661.00	Subvention paravalanches				125'000.00		426'465.15
770.500.00	Aménagements lac de Morgins	390'000.00		100'000.00		15'984.95	
770.610.00	Participation de tiers				50'000.00		
770.661.00	Subvention cantonale		330'000.00		50'000.00		16'001.00
783.501.00	Aménagement rues et places					14'513.65	
784.501.00	Décharges	20'000.00		55'000.00		35'571.95	
790.509.00	Modification du plan d'aménagement	50'000.00		50'000.00		2'419.15	
	<b>TOTAL</b>	<b>1'318'964.00</b>	<b>492'500.00</b>	<b>1'678'964.00</b>	<b>575'750.00</b>	<b>1'814'945.97</b>	<b>991'670.85</b>
<b>8</b>	<b>ECONOMIE PUBLIQUE</b>						
832.501.00	Réfection tennis de Morgins					192'039.80	
832.564.00	Subvention infrastructure touristique	57'000.00		137'000.00		24'074.10	
862.506.00	Chauffage au bois					<b>73'773.05</b>	
	<b>TOTAL</b>	<b>57'000.00</b>		<b>137'000.00</b>		<b>289'886.95</b>	
<b>TOTAL</b>	<b>Comptes d'investissement</b>	<b>12'228'964.00</b>	<b>1'444'500.00</b>	<b>11'024'849.00</b>	<b>1'378'750.00</b>	<b>7'684'956.14</b>	<b>991'670.85</b>

# BUDGET 2015 MUNICIPALITÉ

## Comptes d'investissement

	Budget 2015		Budget 2014		Comptes 2013	
	Charges	Revenus	Charges	Revenus	Charges	Revenus
Slide pour bal. Comptes d'investissement		10'784'464.00		9'646'099.00		6'693'285.29
	10'784'464.00		9'646'099.00		6'693'285.29	

## COMPTES FINANCIER ET DE CLÔTURE

### Compte financier

Excédent des recettes de fonctionnement (cash flow)	2'667'672.00
Excédent des dépenses d'investissements	10'784'464.00
Excédent des dépenses	8'116'792.00

### Compte de clôture

Excédent des dépenses du compte financier	8'116'792.00
Report au bilan des investissements nets	10'784'464.00
<b>Solde</b>	<b>2'667'672.00</b>

### A déduire:

Amortissements comptables de l'exercice, selon détail au tableau		
Amortissements ordinaires	3'550'808.90	
Amortissements extraordinaires	582'155.10	4'132'964.00

**Déficit de l'exercice** -1'465'292.00

L'administration communale vous souhaite

*un Joyeux Noël*

et vous transmet ses meilleurs  
vœux pour la nouvelle année 2015!



# Récapitulation du compte administratif

	Budget 2015						Budget 2014						Comptes 2013					
	Fonctionnement			Investissements			Fonctionnement			Investissements			Fonctionnement			Investissements		
	Charges	Revenus	Dépenses	Dépenses	Recettes		Charges	Revenus	Dépenses	Dépenses	Recettes		Charges	Revenus	Dépenses	Dépenses	Recettes	
0 Administration générale	1'318'900.00	56'500.00	490'000.00	490'000.00	15'000.00		1'230'400.00	56'000.00	15'000.00	15'000.00		1'217'931.79	51'809.35	7'533.95	7'533.95			
1 Sécurité publique	996'100.00	260'750.00	203'000.00	203'000.00	15'000.00		1'035'100.00	252'000.00	130'000.00	15'000.00		871'554.80	276'630.35	15'000.00	15'000.00			
2 Enseignement et formation	37'465'680.00	227'050.00	1'480'000.00	1'480'000.00	270'000.00		37'75'430.00	194'550.00	136'300.00			37'43'444.86	481'632.70	137'891.80	137'891.80			
3 Culture, loisirs et culte	1'318'480.00	50'450.00	140'000.00	140'000.00			1'468'985.00	65'450.00	270'000.00	192'000.00		1'725'894.84	60'824.00	1'672'222.05	1'672'222.05			
4 Santé	229'000.00	500.00					256'250.00	500.00				260'210.00	500.00		500.00			
5 Prévoyance sociale	2'064'300.00	331'500.00	41'000.00	41'000.00			1'812'600.00	192'200.00	1'167'500.00			1'785'895.49	157'984.65	2'512'610.09	2'512'610.09			
6 Trafic	3'888'050.00	78'200.00	8'499'000.00	8'499'000.00	667'000.00		2'731'635.00	67'200.00	7'490'085.00	596'000.00		2'633'941.42	100'616.45	1'234'865.33	1'234'865.33			
7 Protection et aménagement de	2'550'664.00	1'479'000.00	1'318'964.00	1'318'964.00	492'500.00		2'779'564.00	1'423'000.00	1'878'964.00	575'750.00		2'868'871.35	1'545'593.18	1'814'945.97	1'814'945.97		991'670.85	
8 Economie publique	616'250.00	18'000.00	57'000.00	57'000.00			544'650.00	5'500.00	137'000.00			578'434.53	18'522.00	289'886.95	289'886.95			
9 Finances et impôts	892'720.00	13'652'402.00					778'500.00	13'118'054.00				693'316.64	14'140'086.81					
<b>Total</b>	<b>17'619'644.00</b>	<b>16'154'352.00</b>	<b>12'228'964.00</b>	<b>12'228'964.00</b>	<b>1'444'500.00</b>		<b>16'413'114.00</b>	<b>15'374'454.00</b>	<b>11'024'849.00</b>	<b>13'787'500.00</b>		<b>16'379'495.72</b>	<b>16'834'199.49</b>	<b>7'684'956.14</b>	<b>7'684'956.14</b>		<b>991'670.85</b>	
Excédent de revenus ou de charges		1'465'292.00						1'038'660.00					454'703.77					
Investissements nets					107'84'464.00												6'693'285.29	
Investissements (désinvestissements) nets					107'84'464.00												6'693'285.29	
Amortissements du patrimoine administratif					3'550'808.90												2'394'011.40	
Amortissements complémentaires du patrimoine administratif					582'155.10												1'100'273.89	
Excédent de revenus / (charges) du compte de fonctionnement					-1'465'292.00												454'703.77	
<b>Découvert / (excédent) de financement</b>					<b>8'116'792.00</b>												<b>2'744'296.23</b>	
Report au bilan des investissements nets					107'84'464.00												6'693'285.29	
Insuffisance / (excédent) de financement					8'116'792.00												2'744'296.23	
Report des amortissements au bilan					4'132'964.00												3'494'285.29	
<b>Augmentation / (diminution) de la fortune nette</b>					<b>-1'465'292.00</b>												<b>454'703.77</b>	
<b>Marge d'auto-financement</b>					<b>2'667'672.00</b>												<b>3'948'989.06</b>	

(Les termes entre parenthèses s'appliquent aux chiffres négatifs)

## 90 ans de Lina Rouiller



Fille aînée d'Henri et Albertine Bellon, Lina est née le 18 octobre 1924 à Chenarlier. La famille s'agrandit six ans plus tard avec l'arrivée de sa sœur Jeanne. Toute sa scolarité se fait à Chenarlier, où elle aide ses parents aux travaux de la campagne.

En 1944, elle unit sa destinée à celle de Norbert Rouiller lui aussi chenarlioud. Ils habitent à Vers-Ensier quelques années avant de venir s'établir au village, dans un petit chalet. Elle épaula son époux dans diverses sociétés locales telles que: le moto-club, les samaritains, la fanfare. Le tricot, le crochet et la lecture sont ses passe-temps favoris. Elle accompagne aussi Norbert dans leur cabanon de Pouénééré où ils possèdent quelques ruches. Dans ce petit paradis, ils reçoivent la famille pour partager une raclette au feu de bois, accompagnée bien sûr d'un petit coup de blanc bien frais!

Son papa décède en 1953, puis sa maman

s'installe chez sa sœur où Lina leur rend régulièrement visite. En décembre 1982, elle connaît la douleur de perdre sa maman et, 5 mois plus tard, sa sœur. Au printemps 1989, son époux est victime d'un accident et elle doit apprendre à communiquer avec lui essentiellement par l'écriture jusqu'à son décès, en janvier 2002.

Lina a eu le bonheur jusqu'à ce printemps de demeurer dans son chalet, où ses journées étaient ponctuées par la prière, la lecture, les visites à son amie et contemporaine Nelly ainsi que celles de ses proches, sans oublier les bons moments à fleurir sa maison avec beaucoup de goût.

Actuellement au Foyer des 3 Sapins, elle bénéficie d'une vue imprenable sur son hameau de cœur. Lina a traversé la route pour être entourée d'un personnel bienveillant, de ses amies et de sa famille, qui lui souhaitent: Bon Anniversaire tante Lina!

## 90 ans de Nelly Fornage

Nelly Fornage voit le jour le 21 octobre 1924. Unique fille de Brigitte et de Fritz Waldvogel, elle passe son enfance à St-Nicolas. A 17 ans, elle quitte le Haut-Valais et travaille avec ses parents, hôteliers, à la pension «Les Sapins» à Morgins.

C'est la guerre et les temps sont durs; alors ils saisissent l'occasion de reprendre «l'Hôtel Communal» de Troistorrents. Elle y rencontre son futur époux, Léon Fornage, et ils se marient le 31 janvier 1956. De cette union naîtront 3 filles et 1 garçon. Ils quittent l'hôtel en 1964. Une année plus tard, ils s'installent au «Café Helvetia» et y resteront jusqu'en 1986.

Nelly apprécie le contact avec les gens du village et d'ailleurs. Son métier lui procure

beaucoup de satisfaction. Elle aime réunir les siens autour de bons repas et passe de nombreuses heures dans son jardin qu'elle affectionne tant.

En août 2001, elle a le grand chagrin de perdre son époux après 45 ans de mariage. Sa santé s'étant dégradée, elle garde néanmoins bon moral et sa foi en Dieu l'aide à avancer sur ce chemin plus difficile. Elle se plaît à dire qu'elle a de la chance.

Dans son chalet, actuellement, elle coule des jours paisibles entourée par ses enfants, petits-enfants et arrière-petits-enfants qu'elle chérit et qui le lui rendent bien.

Merci maman et joyeux anniversaire.

*Ta famille*



### Information concernant le stationnement au centre du village de Morgins

Mesdames, Messieurs,

En vue de la saison d'hiver 2014-2015, la commission ad hoc «parking» s'est penchée sur la problématique du parking à Morgins.

A cet effet, nous prions tous les propriétaires de bien vouloir respecter l'article 52 de notre règlement de police au sujet du déneigement, à savoir que durant la période hivernale, **les détenteurs de véhicules à moteur**

**disposant de places de parc privées sont tenus de les déneiger et d'y garer leurs machines.**

Cette mesure ne peut que faciliter l'accès au centre de Morgins, aux skieurs journaliers ainsi que le déneigement sur le domaine public.

D'ores et déjà nous vous remercions pour votre compréhension et votre précieuse collaboration et vous souhaitons, Mesdames, Messieurs, un bel hiver.

*La Municipalité*

**BUDGET 2014 BOURGEOISIE****Comptes de fonctionnement**

	Budget 2015		Budget 2014		Comptes 2013	
	Charges	Revenus	Charges	Revenus	Charges	Revenus
<b>21 ADMINISTRATION BOURGEOISIALE</b>						
21.30 Charges de personnel	9'300.00		9'300.00		9'141.40	
21.31 Biens et services	88'000.00		96'500.00		73'783.35	
21.32 Intérêts passifs	200.00		200.00		71.30	
21.33 Amortissements comptables	138'000.00		112'200.00		111'483.80	
21.35 Participation à des collectivités publiques	10'000.00		10'000.00		5'000.00	
21.42 Revenu des biens		191'100.00		197'400.00		209'463.90
21.43 Contribution de tiers				1'500.00		14'100.00
21.45 Participation Commune pour les sources		12'000.00		12'000.00		12'000.00
<b>TOTAL</b>	<b>245'500.00</b>	<b>203'100.00</b>	<b>228'200.00</b>	<b>210'900.00</b>	<b>199'479.85</b>	<b>235'563.90</b>
<b>22 SERVICE FORESTIER</b>						
22.30 Charges de personnel	741'200.00		726'900.00		749'365.93	
22.31 Biens et services	439'100.00		383'600.00		435'324.29	
22.33 Amortissements comptables	119'000.00		111'000.00		135'068.15	
22.36 Indemnités pour bois de construction	7'500.00		7'500.00		3'800.00	
22.37 Subventions redistribuées					16'051.00	
22.42 Revenu des biens		3'500.00		3'500.00		3'739.50
22.43 Vente de bois		490'000.00		430'000.00		518'825.55
22.44 Travaux exécutés pour des tiers		260'000.00		250'000.00		349'200.42
22.45 Participation Commune sur travaux service forestier		80'000.00		70'000.00		255'738.90
22.46 Participation Commune au traitement garde-forestier		35'000.00		34'500.00		34'000.00
22.47 Subventions acquises		313'500.00		342'500.00		383'418.15
22.48 Remboursement assurances						12'249.05
22.49 Imputations internes		5'000.00		5'000.00		
<b>TOTAL</b>	<b>1'306'800.00</b>	<b>1'187'000.00</b>	<b>1'229'000.00</b>	<b>1'135'500.00</b>	<b>1'339'609.37</b>	<b>1'557'171.57</b>
<b>23 ALPAGES ET PARURAGES</b>						
23.30 Charges de personnel	1'100.00		1'100.00		790.35	
23.31 Biens et services	7'200.00		7'200.00		14'672.05	
23.33 Amortissements comptables	12'000.00		13'500.00		15'000.00	
23.36 Subventions accordées	800.00		800.00		800.00	
23.42 Revenu des biens		22'000.00		22'000.00		21'914.00
23.46 Subventions acquises						8'905.00
<b>TOTAL</b>	<b>21'100.00</b>	<b>22'000.00</b>	<b>22'600.00</b>	<b>22'000.00</b>	<b>31'262.40</b>	<b>30'819.00</b>
<b>24 TRAFIC</b>						
24.30 Charges de personnel	1'100.00		1'100.00			
24.31 Biens et services	40'000.00		45'000.00		33'116.90	
24.33 Amortissements comptables	17'000.00		25'000.00			
24.45 Part de la Municipalité aux frais de trafic		28'800.00		32'300.00		23'181.80
<b>TOTAL</b>	<b>58'100.00</b>	<b>28'800.00</b>	<b>71'100.00</b>	<b>32'300.00</b>	<b>33'116.90</b>	<b>23'181.80</b>
<b>TOTAL Comptes de fonctionnement</b>	<b>1'631'500.00</b>	<b>1'440'900.00</b>	<b>1'550'900.00</b>	<b>1'400'700.00</b>	<b>1'603'468.52</b>	<b>1'846'736.27</b>
Slde pour bal. Comptes de fonctionnement		190'600.00		150'200.00	243'267.75	243'267.75
	190'600.00		150'200.00			

**Information concernant le stationnement au centre du village de Troistorrents**

Mesdames, Messieurs,  
Nous prions les habitants du centre du village qui n'ont ni place de parc ni garage privé de bien vouloir, pendant toute la durée de la construction du parking de Troistorrents, **parquer leur véhicule, les soirs et les week-ends, dans la cour d'école.**

Cette mesure est nécessaire pour garantir l'accès et sauvegarder la bonne marche des commerces de notre village aux gens de passage.  
D'ores et déjà nous vous remercions pour votre compréhension et votre précieuse collaboration.

*La Municipalité*



# BUDGET 2014 BOURGEOISIE

Comptes d'investissement		Budget 2015		Budget 2014		Comptes 2013	
		Charges	Revenus	Charges	Revenus	Charges	Revenus
<b>21</b>	<b>ADMINISTRATION BOURGEOISIALE</b>						
21.503.02	Aménagements Auberge de la Bourgeoisie	75'000.00		37'200.00		29'744.00	
21.503.03	Travaux rénovation école de Chemex			16'000.00			
21.503.07	Bâtiment au Village	150'000.00		200'000.00		12'915.80	
21.506.00	Achat mobilier, machines					13'824.00	
21.506.01	Réfection mobilier Auberge Bourgeoisie	30'000.00					
	<b>TOTAL</b>	<b>255'000.00</b>		<b>253'200.00</b>		<b>56'483.80</b>	
<b>22</b>	<b>SERVICE FORESTIER</b>						
22.500.03	Place aux «Cros» - Dépôt de plaquettes	100'000.00		200'000.00			
22.501.10	Route de Promailleux - Etude					1'340.85	
22.501.11	Etude/réfection routes forestières	150'000.00				23'082.90	
22.503.03	Construction couvert site du Pas	10'000.00		10'000.00		29'354.40	
22.506.02	Achat véhicules, machines	50'000.00		110'000.00		93'290.00	
22.630.00	Vente véhicules						25'000.00
22.661.00	Subventions cantonales		100'000.00				
	<b>TOTAL</b>	<b>310'000.00</b>	<b>100'000.00</b>	<b>320'000.00</b>		<b>147'068.15</b>	<b>25'000.00</b>
<b>24</b>	<b>TRAFIC</b>						
24.503.05	Goudronnage/réfection routes bourgeoisiales	17'000.00		25'000.00			
	<b>TOTAL</b>	<b>17'000.00</b>		<b>25'000.00</b>			
<b>TOTAL</b>	<b>Comptes d'investissement</b>	<b>582'000.00</b>	<b>100'000.00</b>	<b>598'200.00</b>		<b>203'551.95</b>	<b>25'000.00</b>
Slde pour bal. Comptes d'investissement			482'000.00		598'200.00		178'551.95
		482'000.00		598'200.00		178'551.95	

## COMPTES FINANCIER ET DE CLÔTURE

### Compte financier

Excédent des recettes de fonctionnement (cash flow)	95'400.00
Excédent des dépenses d'investissements	482'000.00
Excédent des dépenses	386'600.00

### Compte de clôture

Excédent des dépenses du compte financier	386'600.00
Report au bilan des investissements nets	482'000.00
<b>Solde</b>	<b>95'400.00</b>

### A déduire:

Amortissements comptables de l'exercice, selon détail au tableau	
Amortissements ordinaires	231'500.00
Amortissements extraordinaires	54'500.00
	286'000.00

**Déficit de l'exercice** **-190'600.00**

## Prochain numéro

C'est avec beaucoup de plaisir que nous accueillons vos articles et vos photos. Le prochain numéro du TTM info paraîtra en mars 2015. Nous vous prions de faire parvenir vos informations à [eve.preitner@bluewin.ch](mailto:eve.preitner@bluewin.ch).

Rubrique journal info ou auprès de l'Administration communale **jusqu'au 27 février 2015**.

D'avance, nous vous remercions pour votre collaboration.

*La commission Troistorrents-Morgins information*

# Récapitulation du compte administratif

	Budget 2015						Budget 2014						Comptes 2013					
	Fonctionnement			Investissements			Fonctionnement			Investissements			Fonctionnement			Investissements		
	Charges	Revenus		Dépenses	Recettes		Charges	Revenus		Dépenses	Recettes		Charges	Revenus		Dépenses	Recettes	
21 Administration bourgeoisiale	245'500.00	203'100.00		255'000.00	100'000.00		228'200.00	210'900.00		253'200.00			199'479.85	235'563.90		56'483.80		
22 Service forestier	1'306'800.00	1'187'000.00		310'000.00	100'000.00		1'229'000.00	1'135'500.00		320'000.00			1'339'609.37	1'557'171.57		147'068.15	250'000.00	
23 Alpages et pâturages	2'11'000.00	22'000.00		17'000.00			22'600.00	22'000.00					31'262.40	30'819.00				
24 Trafic	581'000.00	28'800.00		17'000.00			71'100.00	32'300.00		25'000.00			33'116.90	23'181.80				
<b>Total</b>	<b>1'631'500.00</b>	<b>1'440'900.00</b>		<b>582'000.00</b>	<b>100'000.00</b>		<b>1'550'900.00</b>	<b>1'400'700.00</b>		<b>588'200.00</b>			<b>1'803'468.52</b>	<b>1'846'736.27</b>		<b>203'551.95</b>	<b>250'000.00</b>	
Excédent de revenus ou de charges		190'600.00			482'000.00			150'200.00					243'267.75				178'551.95	
Investissements nets																		
	1'631'500.00	1'631'500.00		582'000.00	582'000.00		1'550'900.00	1'550'900.00		588'200.00			1'846'736.27	1'846'736.27		203'551.95	203'551.95	
<b>Investissements (désinvestissements) nets</b>																		
<b>Amortissements du patrimoine administratif</b>																		
<b>Amortissements complémentaires du patrimoine administratif</b>																		
<b>Excédent de revenus / (charges) du compte de fonctionnement</b>																		
<b>Découvert / (excédent) de financement</b>																		
<b>Report au bilan des investissements nets</b>					482'000.00					588'200.00							178'551.95	
<b>Insuffisance / (excédent) de financement</b>					386'600.00					239'200.00							-326'267.75	
<b>Report des amortissements au bilan</b>					286'000.00					22'500.00							261'551.95	
<b>Augmentation / (diminution) de la fortune nette</b>					-1'90'600.00					-150'200.00							243'267.75	
<b>Marge d'auto-financement</b>					95'400.00					111'500.00							504'819.70	

(Les termes entre parenthèses s'appliquent aux chiffres négatifs)

# Les grands rendez-vous de l'hiver 2014-2015

**MORGINS**  
Portes du Soleil

<b>Du 1er au 24 décembre:</b>	Calendrier Géant de l'Avent
<b>13 décembre:</b>	Marché de Noël
<b>19 &amp; 20 décembre:</b>	Course nocturne de chiens de traîneaux
<b>20 décembre:</b>	Concert de Noël de la Fanfare Helvétique
<b>24 décembre:</b>	Messe de Minuit Chantée par le Chœur Mixte de Morgins
<b>25 décembre:</b>	Visite du Père-Noël – Place du Carillon
<b>25 décembre:</b>	Messe de Noël chantée par le Chœur Mixte
<b>26 décembre:</b>	Montée chronométrée de la Foilleuse
<b>31 décembre:</b>	Show du 31
<b>1er Janvier:</b>	Messe du Nouvel An chantée par le Chœur Mixte
<b>3 janvier:</b>	Morgins Snowbike
<b>10 janvier:</b>	Morgins Yannick Ecoeur Trophy
<b>17 janvier:</b>	Challenges des 50 ans des Portes du Soleil
<b>17 &amp; 18 janvier:</b>	Coupe d'Europe de Skicross FIS
<b>18 janvier:</b>	Morgins Snow Day (à confirmer)
<b>31 janvier:</b>	Rallye du Goût
<b>14 février:</b>	Saint Valentin en altitude
<b>14 &amp; 15 février:</b>	Morgins Free Session
<b>17 février:</b>	Carnaval des enfants
<b>28 février:</b>	C'est l'Hiver ! Morgins Festival
<b>7 &amp; 8 mars:</b>	Oxfam Winter Trail Vallée d'Abondance-Morgins
<b>Du 14 au 21 mars:</b>	Rock The Pistes Festival
<b>27 mars:</b>	Concert annuel Fanfare Helvétique de Morgins
<b>29 mars:</b>	Famigros Ski Day
<b>4 avril:</b>	Chasse à l'œuf et au lapin de Pâques
<b>5 avril:</b>	Concert apéritif de Pâques par la Fanfare Helvétique
<b>Du 10 au 12 avril:</b>	1 <sup>er</sup> Salon de l'Habitat «Cœur de Chalet» Portes du Soleil
<b>18 avril:</b>	Concert annuel Chante-Vièze

## 5 bonnes raisons de monter à Morgins cet hiver

### Le Calendrier de l'Avent du 1<sup>er</sup> au 24 décembre

La neige et le froid s'installent doucement, les fenêtres illuminées nous rappellent que Noël est bientôt là. Chaque jour un hôte vous accueille autour d'un vin chaud et de gourmandises. Un moment chaleureux à partager en compagnie de nos habitants. **Toutes les dates et hôtes sur [www.morgins.ch](http://www.morgins.ch)**

### Rallye du Goût le 31 janvier

Entre amis ou en famille, partez pour une randonnée gourmande en raquettes à neige dans le décor blanc et paisible du Vallon de They. Équipés de bonnes doudounes, à la lumière des lampes à pétrole et des frontales vous ralliez les

différentes haltes gourmandes qui longent le parcours. Une sélection des meilleurs produits de notre terroir vous est proposée. Une expérience féérique et inoubliable à vivre!

**Informations et réservations auprès de [Morgins Tourisme](#)**



*Souvenirs de cette randonnée gourmande qui s'est déroulée sous la neige en 2014 @ Guy Rouiller*

## Rock the Pistes Festival du 14 au 21 mars

2015 marquera la 5<sup>e</sup> édition du festival Rock the Pistes! Du 14 au 21 mars vous plongerez dans les sonorités Pop Rock des concerts open air sur les pistes du domaine (sites identiques à 2014). Dimanche 15 mars, le concert du jour se tiendra à Morgins, au sommet de la Foilleuse. L'accès aux concerts est toujours offert avec votre forfait de ski!

**Programmation à venir et informations sur**  
[www.rockthepistes.com](http://www.rockthepistes.com)



Mass Hysteria © JB-BIEUVILLE

## Famigros Ski Day 29 mars

Nouvel événement dédié aux familles, sous la baguette de Swiss Ski et Migros. Cette course fun et familiale se courra à Morgins le dimanche 29 mars. Chaque participant profite aussi des activités et des animations offertes par la station. Que ce soit à skis, en snowboard ou en télémark, trois à cinq membres d'une même famille partiront ensemble à l'assaut d'un tracé simple sur les pistes de Morgins. Restez groupés! Le chronomètre démarre dès que le premier membre de l'équipe franchit la ligne de départ et s'arrête lorsque le dernier coureur de l'équipe atteint la ligne d'arrivée. **Informations et inscriptions sur**  
[www.famigros-sky-day.ch](http://www.famigros-sky-day.ch)

## Salon de l'Habitat «Cœur de Chalet» Portes du Soleil du 10 au 12 avril

En avril 2015, Morgins ouvrira ses portes au 1<sup>er</sup> salon dédié à la décoration et à la rénovation organisé dans les Portes du Soleil. L'objectif: donner aux propriétaires l'envie de rénover et d'embellir leur logement. Décoration, aménagement, rénovation, création, interior design... toute une palette d'exposants et d'artisans proposeront idées, objets, astuces et solutions. **Plus d'informations à venir sur**  
[www.morgins.ch](http://www.morgins.ch)



## Bienvenue à Isabelle!

Depuis le 6 octobre, Morgins Tourisme accueille une nouvelle stagiaire au sein de son équipe, Isabelle Busser, en quête d'expériences qui lui permettront de donner une nouvelle orientation à son parcours professionnel. Elle travaillera à nos côtés jusqu'à la fin de l'été 2015.

### Quelles ont été tes premières impressions face à la station et à Morgins Tourisme?

Le village est très joli et le paysage magnifique, les Morginois sont très accueillants bien que je n'en aie pas encore rencontrés beaucoup. L'équipe de Morgins tourisme, quant à elle, est jeune et très dynamique. Tous ses membres ont fait en sorte que je me sente bien dès mon arrivée. Je ne regrette donc mon choix pour rien au monde!

### Quel est ton parcours professionnel?

J'ai grandi aux Avants à proximité de Montreux et après avoir terminé une maturité bilingue français-allemand, j'ai étudié à Lausanne où j'ai obtenu un bachelor en Lettres en anglais, espagnol et cinéma. J'ai par la suite continué mes études à l'université de Fribourg afin de parfaire mes connaissances en allemand. Parallèlement j'ai commencé à enseigner à l'école secondaire de Montreux et après 4 années d'enseignement et un bébé j'ai pris la décision de changer d'orientation professionnelle.

### Pourquoi as-tu choisi Morgins Tourisme?

Le tourisme et Morgins ont été des choix évidents: mes connaissances linguistiques et mon amour pour la découverte de l'autre m'ont poussée à me tourner vers le tourisme. Quant à Morgins, c'est un choix plus émotionnel, j'ai en effet derrière moi une carrière semi-professionnelle en snowboard freestyle et le domaine des Portes du Soleil était à cette époque mon terrain de jeux favori. J'ai également entendu beaucoup de bien sur la gestion de l'événementiel à Morgins et j'ai tout de suite eu envie d'y participer.

### Quelles sont tes attentes par rapport à ce stage, quelles seront tes principales missions?

J'attends de ce stage qu'il m'apporte l'expérience professionnelle qu'il me manque dans le domaine de l'événementiel. J'espère acquérir pendant ce laps de temps les connaissances nécessaires afin d'organiser et de gérer des événements de manière autonome, tant sur le plan logistique et organisationnel qu'au niveau de la communication.

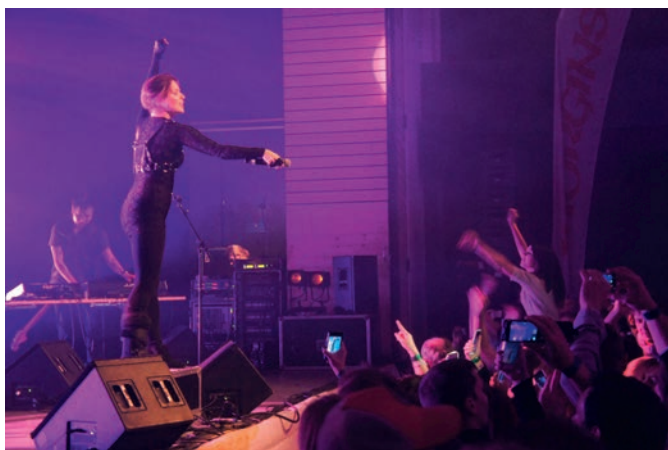
Mes principales missions seront de soutenir mon collègue en charge des Evénements et Animations et pour certains d'en prendre en charge la totalité de l'organisation. Je serai également de temps en temps à l'accueil, afin de répondre aux demandes des visiteurs.

**L'Equipe de Morgins Tourisme souhaite une belle réussite à sa nouvelle recrue!**

## Petit coup de lifting pour le C'est l'Hiver! Morgins Festival

Après 11 éditions ouvrant la saison hivernale de la station morginoise, le festival se déplace en haute saison. Profil de cet événement organisé par la jeunesse locale.

Cela fait plus de dix ans maintenant que le festival de Morgins lançait les festivités hivernales le premier week-end de décembre. Si l'équipe est toujours parvenue à offrir des pointures musicales internationales au public de la Vallée d'Illiez (Gala, Gold, Trust, Louis Bertignac, Make the Girl Dance,...), des changements ont dû être entrepris afin de garantir que le C'est l'Hiver! perdure encore!



le 7 décembre 2013, GALA était au rendez-vous.

### Une équipe jeune et sans cesse rajeunie!

Le festival est organisé par une petite troupe de neuf jeunes de la région, âgés entre 21 et 30 ans, voulant mettre sur pied un grand événement musical pour tous les âges et tous les goûts. Un investissement de la jeunesse pour la commune qui met en valeur les infrastructures modernes de notre fameuse Salle de la Jeu. Progressivement renouvelé, le comité du festival offre sans cesse de nouvelles idées. Ainsi, l'an passé, une soirée supplémentaire d'échauffement fut organisée avec un concert rock et des DJs lausannois renommés. Nos bénévoles entrent également dans cette tranche d'âge et s'impliquent de bon cœur et avec une grande motivation dans cette belle aventure.

### Changement de formule

Si le festival grandit d'année en année, les attentes et les conditions de son bon déroulement aussi. C'est ainsi que le comité a dû prendre récemment une décision importante pour l'avenir du festival: le déplacer en pleine saison hivernale afin de profiter de l'effervescence touristique du mois de février. L'ambition est également de faire connaître le festival aux touristes de haute saison pas forcément présents dès les premières neiges et ainsi d'étendre le rayonnement du festival au-delà des frontières. Mais le plaisir du public de la région, de plus en plus fidèle, reste toujours l'une des préoccupations principales du festival. Rendez-vous les 27 et 28 février prochains!

### Une soirée de soutien

Vous l'aurez compris, c'est la santé financière du festival qui est compromise, et ce malgré le fait que les éditions charment de plus en plus de spectateurs et que de nombreux commerces de la région le soutiennent. Ce changement de dates s'imposait alors comme première mesure. Mais le début de l'hiver ne sera pas en reste pour autant : une soirée festive est organisée par le festival le samedi 6 décembre au Saf Club. Le comité d'organisation du festival se chargera du service, de la musique et des diverses animations. Le prix d'entrée sera libre et tous les bénéfices de la soirée seront alloués à assurer une édition 2015 du festival «du tonnerre» comme on dit chez nous. Pour marquer le coup, la programmation de cette 12<sup>e</sup> édition sera alors dévoilée en exclusivité.

## Appel aux bénévoles

Dans le cadre du Rock the Pistes qui aura lieu du 14 au 21 mars et des événements qui ponctueront cette nouvelle saison d'hiver, Morgins Tourisme recherche des bénévoles pour le service, la manutention, la logistique... Chaque volontaire est nourri durant ses heures de travail. En fin de saison tous les bénévoles sont réunis autour d'un apéritif-dinatoire, l'occasion de se retrouver et de partager tous les bons souvenirs de la saison. Si vous avez envie de passer du bon temps à nos côtés et de contribuer au plaisir de nos hôtes, contactez-nous par email:

[animation@morgins.ch](mailto:animation@morgins.ch) ou au 024 477 23 61.

## Appel aux modèles et volontaires!

Dans le cadre du renouvellement de sa photothèque et de sa vidéothèque Morgins Tourisme est à la recherche de modèles. L'objectif est d'illustrer les supports de communication de la station par de beaux visuels qui restituent les multiples expériences à vivre dans nos montagnes.

Idéalement nous recherchons des couples entre 30 et 50 ans et des groupes d'amis entre 25 et 40 ans, skieurs, snowboarders...

Les shootings se dérouleront cet hiver, en fonction des conditions d'enneigement et de la météo.

Si vous aimez jouer avec la caméra et que vous êtes photogénique, n'hésitez pas à nous faire part de votre intérêt et à nous communiquer vos coordonnées à cette adresse: [communication@morgins.ch](mailto:communication@morgins.ch)



## 1964-2014: La belle histoire des Portes du Soleil

### «Une trace unique dans l'Histoire des Alpes»

Dès les années 50, les villages agricoles et pastoraux des vallées d'Illiez, d'Abondance et d'Aulps se transforment progressivement en stations de ski. C'est grâce à la volonté d'une poignée d'hommes et de femmes des deux côtés de la frontière que le projet de liaison des stations voit le jour. Parmi ces pionniers, Jean Vuarnet, morzinois et grand champion olympique. Lors d'un séjour aux Etats-Unis, il perçoit les nouvelles aspirations des skieurs et le potentiel des stations de l'époque. Il revient ainsi persuadé de l'intérêt pour tous de relier les stations entre elles. Grâce à sa détermination et celle de ses acolytes suisses et français, le projet voit le jour: la «Haute-Route des Familles», liaison entre les villages pour les skieurs, anime la presse de l'époque.

Il faudra attendre 1964 pour que la maquette représentant le domaine relié des Portes du Soleil soit présentée à l'Exposition de Lausanne. Le nom du domaine est inspiré par le «col des Portes du Soleil» situé au cœur de nos montagnes. Le projet est ainsi officiellement exposé au grand public et voilà l'aventure franco-suisse lancée.

Toutes les liaisons présentées sur la maquette sont réalisées sans exception.

Les communes, offices de tourisme, remontées mécaniques... s'unissent pour concevoir des pistes de liaison, des actions de promotion, des réseaux de sentiers etc. On crée ainsi le premier domaine international relié, les Portes du Soleil s'imposant comme pionnières en la matière.

### Les Portes du Soleil:

#### un domaine pionnier et avant-gardiste

- Le premier grand domaine transfrontalier
- Le premier forfait main-libre avec bornes
- Le premier forfait de ski international
- La première offre de ski packagée pour adulte débutant avec le Youcanski
- La première application GPS qui avertit quand il est l'heure de rentrer (fermeture remontées)
- Le premier festival de musique sur les pistes de ski avec Rock the Pistes

### Gouvernance d'un domaine franco-suisse:

#### un challenge quotidien

Gérer un domaine sur deux pays représente moult défis au quotidien. Deux monnaies, deux législations, un pays dans l'Union Européenne, l'autre non... La gouvernance d'un tel domaine demande une collaboration très étroite entre Français et Suisses. Si le domaine a su évoluer et garder un lien si fort depuis 50 ans, c'est grâce à la solidarité et l'enthousiasme qui animent les stations et les acteurs du domaine!



### Célébration des 50 ans

Pour célébrer ce 50<sup>e</sup> anniversaire, les Portes du Soleil vous invitent à participer à des challenges tout au long de la saison avec comme point d'orgue le 17 janvier 2015 et un grand rassemblement au col emblématique des Portes du Soleil.

Les challenges consistent à rallier à ski des balises disséminées sur le domaine: une façon ludique de découvrir Les Portes du Soleil avec à la clef de nombreux lots ! Pour prendre part aux challenges, il suffit de télécharger l'appli gratuite Portes du Soleil disponible sur iPhone et Android. Toutes les infos sur [www.portesdusoleil.com](http://www.portesdusoleil.com)

## 1864-2014: La Suisse fête 150 ans de tourisme d'hiver

La saison d'hiver 2014/2015 marque les 150 ans d'existence du tourisme hivernal. Après avoir vu le jour dans les Grisons, l'hiver suisse, avec l'infinie variété de ses attractions, a réussi à imposer sa marque dans le monde entier. Suisse Tourisme et l'ensemble de la branche touristique célèbreront cet anniversaire tout au long de la saison d'hiver avec un programme riche en loisirs et en réjouissances inspirés par les débuts des sports d'hiver à découvrir sur [www.myswitzerland.com/hiver](http://www.myswitzerland.com/hiver)



### Dernière saison de Didier Défago, Fête des Champions et Fête de fin de carrière le 30 mai 2015.

La saison d'hiver 2014-2015 sera la dernière de notre champion Olympique Didier Défago sur le circuit de la Coupe du monde de ski alpin. L'envie est toujours là et la perspective d'une nouvelle médaille à Beaver Creek (Ndlr. Vail-Beaver Creek FIS Alpine World Ski Championships 2015) peut lui faire soulever les montagnes. Morgins va vivre chaque course à ses côtés avec une émotion particulière et une fierté débordante.

À vos agendas: Le 30 mai 2015, Morgins sort les cotillons et célèbre la fin de carrière de Didier. Programme détaillé à venir sur [www.morgins.ch](http://www.morgins.ch)

**On lui souhaite une belle dernière saison dans le circuit de la compétition!**

## Audi Skicross Parc de Morgins

Vous l'aurez sûrement remarqué sur les pistes l'hiver dernier, Morgins s'est doté d'un nouvel équipement: un skicross dernière génération. Équipé d'un start automatique, il est accessible aux skieurs et aux snowboarders. Il répond aux exigences de la FIS avec une longueur de 1'000 mètres et d'un dénivelé de 160 mètres.



Cet hiver 2015, il entre dans le cercle prestigieux des Audi Skicross Parcs, parcours de skicross permanents aménagés dans des domaines skiables de Suisse et coordonnés par Swiss Ski.

Le skicross est accessible via le TSD des Bochasses.

Après le succès des Championnats Suisses de skicross à Morgins en avril 2014, magnifiquement orchestrés en dernière minute, la station se voit récompensée en 2015 puisque Morgins accueille cette fois-ci un événement de grande envergure: une coupe d'Europe de Skicross les 17 et 18 janvier 2015. **Plus d'informations à venir sur [www.morgins.ch](http://www.morgins.ch) et [www.audiskicross.ch](http://www.audiskicross.ch)**

## Domaine Skiable

Le domaine skiable des Portes du Soleil ouvrira du 20 décembre 2014 au 19 avril 2015.

**Ouverture partielle du domaine du 12 au 19 décembre et du 20 au 26 avril 2015 selon conditions d'enneigement.**

Le domaine de Morgins-Champoussin sera ouvert dès le 20 décembre 2014.

Ouverture partielle de la Foilleuse anticipée, les week-ends, selon conditions d'enneigement.

### Ski nocturne:

Samedi 27.12.2014, mercredi 11.02, 18.02 et 25.02.2015.

En principe, pas de date supplémentaire.

**Toutes les informations et toutes les offres tarifaires sur [www.telemorgins.ch](http://www.telemorgins.ch)**

## Convocation Bourgeoisie



L'assemblée primaire bourgeoisie est convoquée

**le lundi 24 novembre 2014, suite à l'assemblée primaire de la Municipalité,**  
à la salle polyvalente de Troistorrens

### ORDRE DU JOUR

- Lecture et approbation du procès-verbal de l'assemblée du 16 juin 2014.
- Lecture du budget de l'exercice 2015 de la Bourgeoisie.
- Approbation du budget.
- Divers.

*l'Administration bourgeoisie*

**En conformité à l'art. 230 de la loi fiscale du 10.03.1976, le budget de l'exercice 2014 est déposé au greffe municipal à la disposition des contribuables, dès le jour de la présente publication jusqu'à la réunion de l'assemblée.**

# Le Four à pain de Propéraz est réhabilité!

Une fournée de pain, voilà ce qu'il reste à faire (ou presque) au four à pain de Propéraz... Après plusieurs mois de travaux, le four banal est sur le point de retrouver sa splendeur d'antan.

Après la phase de préparation du



chantier (fouilles, démontage de la vieille charpente, etc.) entièrement réalisée par des bénévoles, le gros œuvre a débuté en mai dernier. Les murs ont été complètement assainis.

Durant l'été, le four a été rallumé. «Nous l'avons fait le 16 août, une date choisie en fonction du calendrier lunaire et favorable pour remettre en fonction une cheminée qui a subi d'importants travaux», précise Dominique Donnet, membre du comité de l'Association pour la sauvegarde du four à pain de Propéraz (AFAPP).

Un geste symbolique avant la pose de la charpente en septembre. Le toit a été entièrement refait avec des bardeaux en mélèze. Si le gros œuvre a été réalisé par des professionnels, les bénévoles ont également apporté une aide précieuse. Outre les travaux préparatoires, il a fallu chercher des pierres pour les nouvelles fondations, nettoyer les joints, poser les dalles à l'intérieur du four, fabriquer la porte d'entrée et

réaménager l'extérieur du site. Au total, ce sont des centaines d'heures de travaux qui ont été effectuées bénévolement par des habitants du quartier et du village de Troistorrents.

Le coût des travaux s'élève à 120'000 francs. Un premier appel aux dons de particuliers a rencontré un écho très positif. Grâce à différentes aides (communale, cantonale, Pro Patria, entreprises privées et manifestations), l'Association a pu récolter 70% du montant nécessaire à la rénovation. «Il manque encore un peu plus de 30'000 francs. Nous poursuivons nos recherches de fonds. Si quelqu'un est intéressé à nous aider financièrement...», glisse le président de l'association Joël Derivaz.

## Fenêtre de l'Avent

Il y a quelques jours, le four a été paré de ses derniers atours: l'électricité et l'eau. «C'est fait! Nous y sommes arrivés», souligne avec émotion Joël Derivaz. Place maintenant à la fête: les habitants de Troistorrents sont invités à découvrir le four à pain restauré



**le samedi 6 décembre dès 18h** à l'occasion des Fenêtres de l'Avent. Au menu, soupe à la courge, vin chaud et... du pain évidemment! Le tout dans la bonne humeur et la convivialité qui caractérise si bien le quartier.



## Inauguration le 2 mai 2015

Comme l'année dernière, l'Association pour la sauvegarde du four à pain de Propéraz sera présente à la Foire du 31 de Monthey pour présenter son travail et récolter encore des fonds.

Un dernier coup de collier avant l'inauguration du four à pain agendée au **samedi 2 mai 2015**. L'occasion de redonner officiellement à ce patrimoine valaisan sa fonction première: rassembler des gens et cuire du bon pain.

*Le comité de l'AFAPP*

Plus d'informations et de photos: [www.properaz.ch](http://www.properaz.ch)  
Retrouvez toute l'actualité du four à pain sur Facebook sous «Four à Pain»



# Bienvenue à notre nouveau Curé et son Vicaire: Un trait-d'union pour les paroisses de notre vallée.

Le 31 août dernier, les paroisses de Troistorrents-Morgins, Val-d'Illeiez et Champéry se sont unies en l'église de Val-d'Illeiez pour accueillir officiellement leur nouveau Curé, Géralde Voide, et son Vicaire, Pierre-Yves Pralong.

Cette célébration symbolise un trait d'union dans la vie pastorale à venir et une chance pour l'ensemble de notre communauté de se rassembler par l'intermédiaire d'un seul et même Curé et de son Vicaire. Notre évêque a été contraint de diminuer la présence du clergé dans notre vallée, ce qui pourrait être perçu comme une perte ou le signe d'un déclin de la foi. Voyons-y plutôt un clin d'œil de la providence et une chance supplémentaire de resserrer les liens des villages de la vallée d'Illeiez.

D'aucun remarque que les églises se vident. Cela ne provient pas du manque de prêtres, mais bien du manque de fidèles. C'est pourquoi, que les offices dominicaux soient à Champéry, Val-d'Illeiez, Troistorrents ou Morgins, il revient à chacun de se rappeler que nous ne sommes qu'une seule et même communauté qui est l'Eglise avec un grand «E». L'arrivée de ce nouveau Curé et de son Vicaire nous donne l'occasion de nous unir afin que nos églises soient à nouveau pleines, que ce soit le samedi ou le dimanche, à Morgins, Troistorrents, Val-d'Illeiez ou Champéry. Au final, peu

importe le jour ou le lieu, du moment que nous sommes ensemble avec le Christ.

C'est ainsi un défi qui s'offre à chacun et qui doit être pris en charge par Monsieur le Curé et Monsieur le Vicaire, mais aussi et surtout, par les Conseils de communauté, Conseils de gestion et par tous les paroissiens de la vallée d'Illeiez.



Gérald Voide, Curé



Pierre-Yves Pralong, Vicaire

La paroisse de Troistorrents-Morgins se réjouit de l'arrivée de Gérald Voide et Pierre-Yves Pralong. Elle leur souhaite la bienvenue et plein succès dans leur mission. Que celle-ci puisse les satisfaire et leur apporter le meilleur.

*Le conseil de communauté  
et le conseil de gestion de la paroisse  
de Troistorrents-Morgins*

## Le Football-Club Troistorrents

vous donne rendez-vous:

Le samedi 24 janvier 2015  
**TOURNOI EN SALLE**  
Equipes de 2<sup>e</sup> et 3<sup>e</sup> ligues

Le samedi 28 février 2015  
**SOUPER DE SOUTIEN**  
Menu de gala – Animations et bal  
Tombola géante d'une valeur de plus de CHF 10'000.–  
Réservez vos places au tél. 079 276 40 09



[www.fc-troistorrents.ch](http://www.fc-troistorrents.ch)



## Troistorrents

### Concert de Noël

dimanche 7 décembre 2014 à 17h  
à l'église de Troistorrents

avec l'ensemble vocal **Ephémère.**

Verre de l'amitié offert par la commune  
dans le cadre des fenêtres de l'Avent.

*La commission culturelle*

## Morgins



### Marché de Noël

**Samedi 13 décembre 2014 de 10h00 à 19h00**

Ce 3<sup>e</sup> marché de Noël déménage pour se dérouler cette année devant le restaurant «La Buvette des Sports». Nous vous proposons divers stands d'artisans locaux, gâteaux, vin chaud. Restauration dès 12h. Une animation musicale et un loto vont égayer cette journée conviviale.

Pour tout renseignement, veuillez nous contacter au numéros suivants:  
079 388 64 01 ou 079 296 97 03.

### Concert de Noël

**Samedi 27 décembre 2014 à 20h00 Eglise de Morgins**

Prolongez la magie et le recueillement de Noël à l'écoute de quelques chants traditionnels interprétés par le Chœur Mixte de Morgins, sous l'experte direction d'Eva Klirowska qui nous guide depuis quelques années déjà.

En intermède, vous pourrez entendre un conte de Noël de et par Catherine Beysard, la conteuse bien connue.

Et nous terminerons par un chant de Noël populaire que le public pourra entonner avec nous.

Ne manquez pas cette soirée (durée environ une heure, entrée libre, chapeau à la sortie).

Choeur Mixte de Morgins  
**Concert de Noël**  
Samedi 27 décembre 2014  
Eglise de Morgins

à 20h  
Un florilège  
de chants de Noël  
sous la direction de  
Eva Klirowska  
en intermède  
Conte de Noël  
par Catherine Beysard, conteuse

Entrée libre - Chapeau à la sortie